

UPPSPEL

Design Jon Karlsson



Design and Quality
IKEA of Sweden

English	4
Portugues	10
中文	13
繁中	16
한국어	19
日本語	22
Bahasa Indonesia	25
Bahasa Malaysia	28
عربي	31
ไทย	34
Tiếng Việt	37

English

An electro-mechanically height adjustable work-surface with control interface to adjust height up and down. This appliance can be used by children aged from 8 years and above and persons with reduced physical, sensory or mental capabilities or lack of experience and knowledge if they have been given supervision or instruction concerning use of the appliance in a safe way and understand the hazards involved by a person responsible for their safety.

Children shall not play with the appliance. Cleaning and user maintenance shall not be made by children without supervision.

Electrical sit and stand desk

Advice and instructions for UPPSPEL
Input: 220-240VAC, 50/60Hz
Standby power consumption: <0.1 W.
Sound level: Lower than 55 dB(A).
Height setting interval: 72-120 cm/28.3-47.2 inch.
Maximum load: 70kg/154lbs.
Temperature interval at usage: +50 up to +104 °F/+10 °C up to + 40 °C.
Temperature interval at storage: 0 up to 158 °F/-18 °C up to 70 °C.
Humidity: 20% up to 80% at 104 °F/40 °C.
Power supply unit: 24.0V DC, 240 W.

This appliance shall only be used together with the included power supply unit.

Every person who is responsible for this table at installation or employment of the table in daily use or in service and repair work should carefully read these instructions. Keep these instructions close to your sit/stand table.

Installation instructions

- The table is assembled according to separate assembly instructions.
- Connect the electrical cable to a power source.

NOTE! The electrical cable must have full mobility.

- The table is now ready for use. The motors stop automatically when the table reaches its lowest and highest position respectively.

Usage

- The table shall only be used as a gaming table with the possibility to continuously adjust the working height between sitting and standing position.
- The table shall only be used indoors and in dry premises (office environment or similar).

The table must not be overloaded - maximum load is 70KG/154lbs. The system may be run continuously for a maximum of 2 minutes. Afterwards, the motors must stand idle for approx. 18 minutes before they can be used again.

QUICK GUIDE

Follow these instructions when adjusting table height:

1. Make sure no objects are in the way of the table.
2. In order to move the table up/down, press the up and down arrow button respectively.
3. The display switches off when not in use for about 10 seconds. Press any button to wake the controller up.

Safety regulations

- When the table is moving up/down, keep the necessary safety distance to avoid the risk of being squeezed between the moving table top and fixed objects in the surrounding area.
- When the table is moving up/down, the user shall make sure that nobody is injured and that no object is damaged. The table top must not bump into a fixed object, causing the table to overturn. Always remove any chair before the table is moved up/down.
- The table tripod must not be altered or reconstructed in any way. In service and repair work of the table, the electrical cable must always be disconnected from the power source.
- Modifications to the legs are absolutely forbidden!
- The table must not be used as a hoisting device for persons.

Maintenance and repair instructions

- After approx. 1 week of use, check that the screws are properly tightened.
- If the table cannot be lowered or raised, check that all electrical connections are connected properly.
- If any part of the electrical system is replaced, the electrical cable must first be disconnected from the power source. Replace the electrical part and then connect the electrical cable to the power source. The table is now ready for use.

If the table still does not work, please contact your nearest IKEA store or customer service.

Manufacturer:

IKEA of Sweden AB
Address:
Box 702, SE-343 81 ÄLMHULT

SAVE THESE INSTRUCTIONS

Product servicing

Do not attempt to repair this product yourself, since opening or removing protective covers may expose you to dangerous voltage points or other risks.

Troubleshooting guide

NOTE!

Always disconnect the cable from the wall socket before maintenance!

Symptom	Check	Try
The desk does not move.	Is the main power supply connected to the legs?	Try to connect a lamp or similar to the main power supply to check that the supply voltage is OK.
	Are all plugs mounted correctly between the legs and power supply?	See assembly instructions. Check all connections.
	Is there visible damage to the cables, controls or the legs?	Damaged parts must be exchanged - Contact IKEA Customer Service.
The desk stops and can only then move in the opposite direction.	Is the desk in its fully raised or lowered position?	When the desk has reached its upper position it can only move downwards.
	Is there a lot of weight on the desk compared to when the desk functioned normally?	Remove some of the load and try again.
The desk will only move downwards even though the desk is not overloaded.		Perform Basic settings.
The desk does not move up to its fully raised position. It always stops at the same position.		The system has a new end stop position upwards. Perform Basic settings to remove this stop.
The desk only moves a little bit upwards and stops.	Have the correct screws been used when mounting the frame to the legs?	Check if any screw used has the correct length (assembly instruction). If the screw is too long it can damage the leg.
	Are all connections correct?	Check all connections.
	Does the desk have too much weight on it?	Reduce the weight load and try again. A Basic setting might be needed before the desk will move upwards.
The USB doesn't work.		Contact your nearest IKEA store or customer service.

Basic Setting:

Push the arrow down button until the legs have reached the lowest position and keep pressure on the button for 6 seconds more. Upon certain errors, this must be done twice in succession. Now the desk is in initial position.

Initialisation instructions:

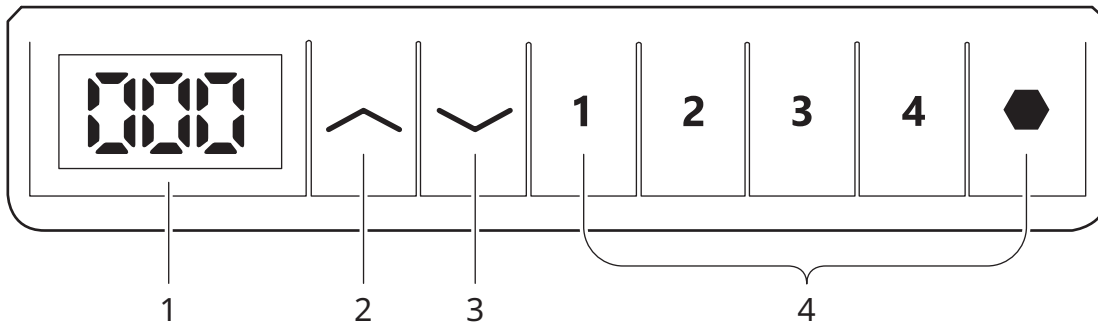
Step 1. Continuously press the arrow down button for a few seconds until the desk reaches its lowest position.

Step 2. Continuously press the arrow down button a second time until the display shows "RST".

Step 3. Continuously press the arrow down button a third time until the desk moves slightly downwards.

When the desk stops moving and the display shows "72", it is ready to use.

Height Adjustment Controller



1. LED Display: Press any key once to wake up the LED display.

2. Up key arrow up: Press and hold to raise the desk.

3. Down key (Arrow down): Press and hold to lower the desk.

4. Memory setting: + 1, 2, 3, 4:

- To save this current height: Press the button , the display will show

"S-", then press preferred memory button 1, 2, 3, 4. This will bind the height to this number.


- For Example, if you press 1, the display will show "S-1" etc...


- Memory button 1, 2, 3, 4.


Note:

The desk's movement can be stopped at any time by pressing any button. Height settings will remain even if the desk's power is cut.

Reset process:


Step 1: Press/hold the  down button for a few seconds until the table reaches its lowest position.

Step 2: Press/hold the  down button a second time until the display shows "RST".

Step 3: Press/hold the  down button a third time until the table slowly lowers. Once the table stops moving and the display shows "72", your desk is ready to use.

Lock/Unlock controller:

Lock the controller: Press and hold the  symbol for 10 seconds until the display shows "LOC".

Unlock the controller: Press and hold the  symbol for 10 seconds until the display shows the actual height of the table.

Error Code Instructions

Error Code	Reason	Solution
E01	Overcurrent protection/short circuit	See instructions for Reset/Initialisation.
E07	Motor line open circuit error	See instructions for Reset/Initialisation.
H01	Over-heating	Unplug from the wall socket and re-plug – or wait 18 minutes to let the motors cool before using them again.
RST	Power failure	See instructions for Reset/Initialisation.
888/000	Controller error	Please contact IKEA Customer Service.



The crossed-out wheeled bin symbol indicates that the item should be disposed of separately from household waste. The item should be handed in for recycling in accordance with local environmental regulations for waste disposal. By separating a marked item from household waste, you will help reduce the volume of waste sent to incinerators or land-fills and minimise any potential negative impact on human health and the environment. For more information, please contact your IKEA store.

Español

Una superficie de trabajo con interfaz de control para regular la altura, hacia arriba y hacia abajo, de manera electromecánica. Este aparato pueden usarlo niños a partir de 8 años y personas con capacidades físicas, sensoriales o mentales reducidas o con falta de experiencia y conocimientos si se encuentran bajo la supervisión de una persona responsable de su seguridad o si han recibido de esta instrucciones acerca del uso seguro del aparato y son conscientes de los peligros que puede entrañar.

Los niños no pueden jugar con el aparato. La limpieza y el mantenimiento no deben efectuarlos niños sin la supervisión de un adulto.

Escritorio con altura regulable electrónicamente

Consejos e instrucciones para UPPSPEL
Alimentación: 220-240VAC, 50/60Hz
Consumo en modo espera: <0,1 W.
Nivel acústico: Menor de 55 dB(A).
Intervalo de regulación en altura: 72-120 cm/28.3-47.2 inch.
Peso máximo: 70 kg/154lbs.
Intervalo de temperatura durante el uso: 50 hasta 104 °F/10 °C hasta 40 °C.
Intervalo de temperatura durante el almacenaje: 0 hasta 158 °F/-18 °C hasta 70 °C.
Humedad: 20 % hasta 80 % a 104 °F/40 °C.
Unidad de alimentación eléctrica: 24.0V DC, 240 W.

Este equipamiento solo se debe utilizar con la unidad de alimentación eléctrica que se incluye con el producto.

La persona que sea responsable de la instalación de esta mesa o de su uso día a día, en trabajos de reparación debe leer cuidadosamente estas instrucciones. Guarda estas instrucciones cerca de la mesa.

Instrucciones de instalación

- El montaje debe hacerse siguiendo las instrucciones que se proporcionan por separado.
- Conecta el cable eléctrico a una fuente de alimentación.

IMPORTANTE: El cable eléctrico debe tener plena libertad de movimiento.

- La mesa ya está lista para su uso. Los motores se paran automáticamente cuando la mesa alcanza, respectivamente, su posición más baja y alta.

Uso

- Esta mesa debe utilizarse únicamente como mesa de gaming que permite regular de forma continuada la altura para pasar de la posición "sentado" a la posición "de pie".
- La mesa debe usarse exclusivamente en espacios interiores con un ambiente seco (oficinas, despachos o similares).

La mesa no debe cargarse en exceso. La carga máxima es de 70 kg. El sistema puede activarse sin interrupciones durante un máximo de 2 minutos. Pasado este período, los motores deben permanecer inactivos durante unos 18 minutos antes de poder volver a utilizarse.

GUÍA RÁPIDA

Sigue estas instrucciones para regular la altura de la mesa:

- Comprueba que nada obstruya el movimiento de la mesa.
- Para subir o bajar la mesa, presiona el botón de maniobra con la flecha apuntando hacia arriba o hacia abajo.
- La pantalla se apaga sola después de 10 segundos sin usarse. Para que vuelva a encenderse, solo tienes que presionar un botón.

Instrucciones de seguridad

- Cuando la mesa suba o baje, mantén la distancia de seguridad necesaria para evitar el riesgo de quedarte atrapado entre el tablero en movimiento y los objetos fijos que haya alrededor.
- Cuando la mesa suba o baje, el usuario debe asegurarse de que nadie resulte herido y que ningún objeto acabe dañado. El tablero de la mesa no debe golpear contra ningún objeto fijo, ya que de lo contrario acabará volcando. Retira siempre las sillas que haya debajo de la mesa antes de subirla o bajarla.
- El trípode de la mesa no debe modificarse ni reconstruirse. Cuando la mesa se esté limpiando o reparando, el cable eléctrico debe estar siempre desconectado de la fuente de alimentación.
- Está totalmente prohibido modificar las patas.
- La mesa no debe utilizarse como dispositivo de elevación de personas.

Mantenimiento y reparaciones

- Después de aproximadamente una semana de uso, comprueba que los tornillos están debidamente apretados.
- Si no puedes hacer que la mesa suba o baje, inspecciona las conexiones eléctricas.
- Si se sustituyese cualquier componente del sistema eléctrico, lo primero que hay que hacer es desconectar el cable de la fuente de alimentación. Sustituye la pieza en cuestión y conecta el cable de nuevo a la toma. La mesa ya está lista para usarse.

Si la mesa sigue sin funcionar, ponte en contacto con tu tienda IKEA más próxima.

Fabricante:

IKEA of Sweden AB

Dirección:

Box 702, SE-343 81 ÄLMHULT

CONSERVA ESTAS INSTRUCCIONES.

Reparación del producto

No intentes reparar el producto por tu cuenta, ya que abrir o retirar las tapas protectoras puede exponerte a una descarga eléctrica, entre otros riesgos.

Resolución de problemas

¡ATENCIÓN!

Desconecta siempre el cable de la toma de pared antes del mantenimiento.

Problema.	Posible causa.	Posible solución
El escritorio no se mueve.	¿La fuente de alimentación principal está conectada a las patas?	Intenta conectar una lámpara o aparato semejante a la fuente de alimentación principal para comprobar que la tensión de alimentación es correcta.
	¿Los enchufes están correctamente montados entre las patas y la fuente de alimentación?	Consulta las instrucciones de montaje. Comprueba todas las conexiones.
	¿Ves daños en los cables, los mandos o las patas?	Los elementos dañados se deben reemplazar. Ponte en contacto con el servicio de Atención al Cliente.
El escritorio se detiene y luego solo se mueve en dirección contraria.	¿Está el escritorio totalmente subido o bajado?	Cuando el escritorio alcanza su posición más elevada, solo se puede mover hacia abajo.
	¿Hay demasiado peso en el escritorio en comparación a cuando funcionaba bien?	Retira una parte de los objetos del escritorio e inténtalo de nuevo.
El escritorio solo se mueve hacia abajo, aunque no tenga un exceso de peso.		Cambia la configuración básica.
El escritorio no alcanza la posición más alta. Siempre se para en la misma posición.		El sistema tiene una nueva posición final. Cambia la configuración básica para eliminarla.
El escritorio solo se eleva un poco y se detiene.	¿Has utilizado los tornillos adecuados al montar la estructura en las patas?	Comprueba si los tornillos que has utilizado tienen el largo correcto (Ver las instrucciones de montaje). Si el tornillo fuera demasiado largo, podría dañar las patas.
	¿Se han efectuado correctamente las conexiones?	Comprueba todas las conexiones.
	¿Hay demasiado peso en el escritorio?	Retira una parte de los objetos del escritorio y prueba de nuevo. Quizá debas efectuar un ajuste básico para poder elevar el escritorio.
El USB no funciona.		Ponte en contacto con la tienda IKEA más cerca o con el servicio de Atención al Cliente.

Ajustes básicos

Presiona el botón con la flecha hacia abajo hasta que las patas alcancen su posición más baja y mantenlo pulsado durante al menos 6 segundos. Cuando se producen determinados errores, este procedimiento debe repetirse dos veces seguidas. Ahora el escritorio está en la posición inicial.

Instrucciones de inicio

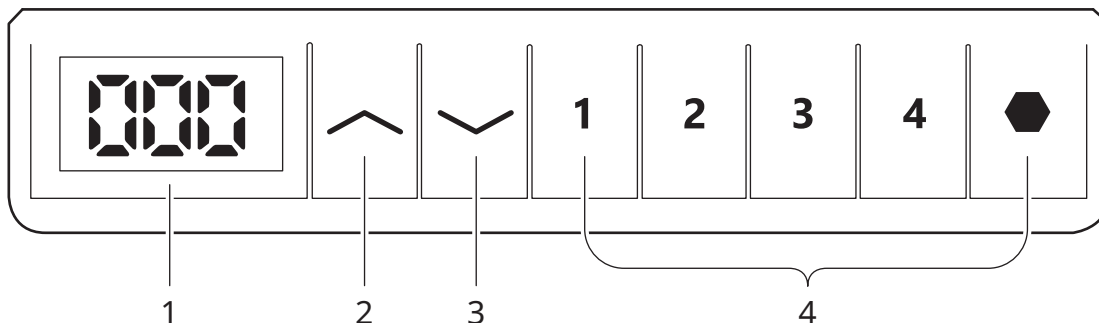
Etapa 1: presiona durante varios segundos el botón de la flecha hacia abajo , hasta que el escritorio llegue a la posición más baja.

Etapa 2: presiona por segunda vez el botón de la flecha hacia abajo hasta que el visor muestre RST.

Etapa 3: presiona de nuevo el botón con la flecha hacia abajo hasta que el escritorio descienda ligeramente.

Una vez que el escritorio no se mueva y que el visor muestre 72, estará preparado para usar.

Control de la regulación de altura



1. Pantalla LED: presiona cualquier botón para salir del modo espera.

2. Botón con flecha hacia arriba : presiona durante varios segundos para subir el escritorio.

3. Botón con flecha hacia abajo : presiona durante varios segundos para bajar el escritorio.

4. Guardar en la memoria: + 1 , 2 , 3 , 4 .

- Para memorizar la altura: presiona el botón y en el visor aparece S. Presiona a continuación el botón de guardar en memoria que quieras 1 , 2 , 3 , 4 . Entonces la posición se registra y se asocia al número.


- Por ejemplo: si presionas 1 , en el visor parece S-1, etc.


- Botón de memoria 1 , 2 , 3 , 4 .


Nota:

Para detener la subida o bajada del escritorio, hay que presionar cualquier botón. El escritorio conserva los parámetros para guardar en la memoria, incluso estando desconectado.

Proceso de reiniciado


Fase 1: presiona el botón con la flecha hacia abajo  durante algunos segundos hasta que la mesa llegue a la posición más baja.

Fase 2: presiona el botón con la flecha hacia abajo  una segunda vez hasta que en el visor aparezca RST.

Fase 3: presiona el botón con la flecha hacia abajo  una tercera vez hasta que la mesa baje lentamente. Estará preparada para ser utilizada cuando la mesa se detenga y en el visor se lea 72.

Bloqueo/desbloqueo del panel de control:

Bloqueo del panel de control: mantén pulsado el símbolo  durante 10 segundos hasta que aparezca "LOC" en la pantalla.

Desbloqueo del panel de control: mantén pulsado el símbolo  durante 10 segundos hasta que aparezca la altura real de la mesa en la pantalla.

Códigos de error

Código de error	Motivo	Solución
E01	Protección contra sobrecorriente/cortocircuito	Consulta las instrucciones de Reajuste/Inicialización.
E07	Error en el circuito abierto de la línea del motor	Consulta las instrucciones de Reajuste/Inicialización.
H01	Sobrecalentamiento	Desconecta de la toma de pared y vuelve a conectar o espera 18 minutos para que los motores se enfríen antes de volver a utilizarla.
RST	Fallo eléctrico	Consulta las instrucciones de Reajuste/Inicio.
888/000	Error del dispositivo de control	Contacta con el servicio de Atención al Cliente de IKEA.



El símbolo del contenedor tachado indica que el artículo no debe desecharse con los residuos domésticos. En su lugar, debe entregarse para su reciclaje de acuerdo con la normativa local en materia de gestión de residuos. Si separas los artículos que llevan este símbolo de los residuos domésticos, ayudarás a reducir el volumen de basura que se envía a incineradoras y vertederos, así como a minimizar los posibles efectos perjudiciales que esto pueda tener en la salud de las personas y el medio ambiente. Para más información, ponte en contacto con tu tienda IKEA más cercana.

Portugues

Superfície de trabalho regulável eletromecanicamente em altura com interface de controlo para ajustar a altura para cima e para baixo. Este aparelho pode ser utilizado por crianças a partir dos 8 anos e por pessoas com capacidades físicas, sensoriais ou mentais reduzidas ou com pouca experiência e conhecimentos, caso sejam supervisionados ou tenham sido instruídos quanto à utilização segura do aparelho e compreendam os riscos envolvidos por uma pessoa responsável pela sua segurança.

As crianças não devem brincar com o aparelho. A limpeza e manutenção pelo utilizador não devem ser efetuadas por crianças sem supervisão.

Secretária elétrica sentado/em pé

Conselhos e instruções para UPPSPEL
Entrada: 220-240VCA 50/60Hz. Consumo de energia
Em espera: <0,1 W.
Nível de som: Inferior a 55 dB(A).
Intervalo de ajuste de altura: 72-120 cm.
Carga máxima: 70kg.
Intervalo de temperatura durante a utilização: +10°C até + 40°C.
Intervalo de temperatura durante o armazenamento: -18°C até 70°C.
Humidade: 20% até 80% a 40°C.
Fonte de alimentação: 24.0V CC, 240W.

Este aparelho só deve ser utilizado em conjunto com a unidade de alimentação incluída.

Todas as pessoas responsáveis por esta secretária na instalação, no uso diário ou em trabalhos de manutenção e reparação devem ler atentamente estas instruções. Guarde estas instruções perto da sua secretária sentado/em pé.

Instruções de instalação

- A secretária é montada de acordo com as instruções de montagem separadas.
- Ligue o cabo elétrico a uma fonte de energia.

ATENÇÃO! O cabo elétrico deve ter mobilidade total.

- A secretária está pronta para ser usada. Os motores param automaticamente quando a secretária atinge a sua posição mais baixa e mais alta, respetivamente.

Utilização

- A secretária só deve ser usada como mesa de jogo com a possibilidade de ajustar continuamente a altura de trabalho entre a posição sentada e em pé.
- A secretária só deve ser usada em ambientes fechados e secos (ambiente de escritório ou similar).

A secretária não deve ser sujeita a peso excessivo - a carga máxima é de 70KG. O sistema pode funcionar continuamente durante um período máximo de 2 minutos. Posteriormente, os motores devem permanecer parados durante cerca de 18 minutos antes de poderem ser novamente utilizados.

GUIA RÁPIDO

Siga estas instruções ao ajustar a altura da secretária:

1. Certifique-se de que não há objetos no caminho da secretária.
2. Para mover a secretária para cima/para baixo, prima o botão de seta para cima e para baixo, respetivamente.
3. O ecrã desliga-se quando não é utilizado durante cerca de 10 segundos. Prima qualquer botão para ativar o controlador.

Regulamentos de segurança

- Quando a secretária estiver a deslocar-se para cima/para baixo, mantenha a distância de segurança necessária para evitar o risco de compressão entre o tampo da secretária móvel e objetos fixos na área circundante.
- Quando a secretária estiver a subir/descer, o utilizador deve garantir ninguém poderá lesionar-se e que nenhum objeto poderá danificar-se. O tampo da secretária não deve colidir com um objeto fixo, fazendo com que a mesa tombe. Retire sempre qualquer cadeira antes de mover a secretária para cima/para baixo.
- O tripé da secretária não deve ser alterado ou reconstruído de forma alguma. Nos trabalhos de manutenção e reparação da secretária, o cabo elétrico deve estar sempre desligado da fonte de alimentação.
- Modificações nas pernas são absolutamente proibidas!
- A secretária não deve ser usada como dispositivo para levantar/baixar pessoas.

Instruções de manutenção e reparação

- Após aproximadamente uma semana de utilização, verifique se os parafusos estão bem apertados.
- Se não for possível subir ou descer a secretária, verifique se todas as ligações elétricas estão corretamente ligadas.
- Se qualquer parte do sistema elétrico tiver de ser substituída, o cabo elétrico deve primeiro ser desligado da fonte de alimentação. Substitua a peça elétrica e, em seguida, ligue o cabo elétrico à fonte de alimentação. A secretária está agora pronta a ser utilizada.

Se a secretária ainda não funcionar, contacte a sua loja IKEA ou o Apoio ao Cliente.

Fabricante:

IKEA of Sweden AB

Endereço:

Box 702, SE-343 81 ÄLMHULT

GUARDE ESTAS INSTRUÇÕES

Manutenção do artigo

Não tente reparar o artigo, uma vez que abrir ou retirar as proteções pode expô-lo a pontos de voltagem perigosos ou a outros riscos.

ATENÇÃO!


Desligue sempre o cabo da tomada de parede antes da manutenção!


Sintoma	Verificar	Experimentar
A secretária não se move.	A fonte de alimentação principal está ligada às pernas?	Experimente ligar um candeeiro ou algo semelhante à fonte de alimentação principal para verificar se a tensão da fonte de alimentação é a correta.
	As ligações estão instaladas corretamente entre a fonte de alimentação e as pernas?	Consulte as instruções de montagem. Verifique todas as ligações.
	Existem danos visíveis nos cabos, controlos e pernas?	As peças danificadas devem ser substituídas - contacte o Serviço de Apoio ao Cliente da IKEA.
A secretária para e, depois, só se move na direção oposta.	A secretária está na posição totalmente levantada ou rebaixada?	Quando a secretária atinge a posição superior, só se pode mover para baixo.
	Há mais peso sobre a secretária em comparação com quando a secretária funcionava normalmente?	Retire alguma da carga e tente novamente.
A secretária só se move para baixo, apesar de não estar sobrecarregada.		Execute as configurações básicas.
A secretária não se move até à posição totalmente elevada. Para sempre na mesma posição.		O sistema tem uma nova posição de paragem final para cima. Faça as configurações básicas para remover esta configuração.
A secretária só se move ligeiramente para cima e para.	Foram utilizados os parafusos corretos para fixar as pernas à estrutura?	Verifique se os parafusos utilizados têm o comprimento correto (instruções de montagem). Se o parafuso for demasiado comprido, pode danificar a perna.
	Todas as ligações estão corretas?	Verifique todas as ligações.
	A secretária tem demasiado peso?	Reduza a carga e tente novamente. Deve ser feita uma configuração básica antes de mover a secretária para cima.
O USB não funciona.		Contacte a sua loja IKEA ou o Apoio ao Cliente.


Configuração básica:

Prima o botão de seta para baixo até que as pernas atinjam a posição mais baixa e continue a premir durante mais 6 segundos. Com alguns erros, este procedimento tem de ser efetuado duas vezes seguidas. Agora, a secretária está na posição inicial.

Instruções de inicialização:

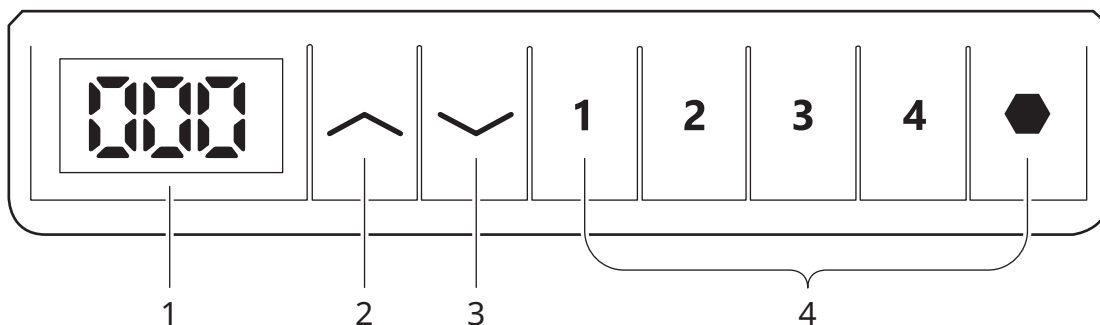
Passo 1. Prima continuamente o botão de seta para baixo  durante alguns segundos até que a secretária atinja a posição mais baixa.

Passo 2. Pressione continuamente o botão de seta para baixo  uma segunda vez até que o visor mostre "RST".

Passo 3. Pressione continuamente o botão de seta para baixo  pela terceira vez até que a mesa se mova ligeiramente para baixo.


Quando a mesa parar de se mover e o visor mostrar "72", está pronto a usar.

Controlador de ajuste de altura




1. Ecrã LED: Prima qualquer tecla uma vez para ativar o ecrã LED.

2. Botão de seta para cima : Prima e mantenha premida para subir a secretária.

3. Botão para baixo (Seta para baixo) : Prima e mantenha premida para baixar a secretária.

4. Configuração de memória:  + **1**, **2**, **3**, **4**:

- Para guardar esta altura atual: Prima o botão , o ecrã mostrará "S-" e, em seguida, prima o botão de memória preferido **1**, **2**, **3**, **4**. A altura fica ligada a este número.

- Por exemplo, se premir **1**, o ecrã mostra "S-1", etc.


- Botão de memória **1**, **2**, **3**, **4**.


Nota:


O movimento da secretária pode ser interrompido a qualquer momento ao premir qualquer botão.

As configurações de altura permanecerão mesmo se eletricidade for desligada.


Processo de reinicialização:


Passo 1: Prima sem soltar o botão de seta para baixo  durante alguns segundos até a secretária atingir a posição mais baixa.

Passo 2: Prima sem soltar o botão de seta para baixo  uma segunda vez até que o ecrã mostre "RST".

Passo 3: Prima sem soltar o botão de seta para baixo  pela terceira vez até que a secretária desça lentamente. Assim que a secretária parar de se mover e o ecrã mostrar "72", fica pronta a usar.

Controlador de bloqueio/desbloqueio:

Bloquear o controlador: mantenha premido o símbolo  durante 10 segundos até o ecrã mostrar "LOC".

Desbloquear o controlador: Mantenha premido o símbolo  durante 10 segundos até o ecrã mostrar a altura real da mesa.

Instruções de códigos de erro

Código de erro	Motivo	Solução
E01	Proteção contra sobrecorrente/curto-circuito	Ver instruções para Reinicialização/Inicialização.
E07	Erro de circuito aberto da linha do motor	Consulte as instruções para Reinicialização/Inicialização.
H01	Sobreaquecimento	Desligue da tomada e volte a ligar – ou aguarde 18 minutos para deixar os motores arrefecerem antes de os utilizar novamente.
RST	Falha de energia	Consulte as instruções para Reinicialização/Inicialização.
888/000	Erro no controlador	Contacte o Serviço de Apoio ao Cliente da IKEA.



O símbolo do caixote do lixo com uma cruz em cima indica que o artigo não deve ser eliminado juntamente com os resíduos domésticos. O artigo deve ser entregue para reciclagem de acordo com os regulamentos ambientais locais para eliminação de resíduos. Ao separar um artigo marcado dos resíduos domésticos, ajuda a reduzir o volume de resíduos enviados para incineradores ou aterros e minimiza qualquer potencial impacto negativo na saúde humana e no ambiente. Para mais informações, contacte a sua loja IKEA.

中文

此办公桌面的高度可电动或手动调节，带有控制界面，方便上下调节高度。8岁及以上儿童，有身体、知觉、精神障碍的人士及缺乏经验的人士如需自行使用该设备，须有可为其安全负责的专人对其进行监督，或提前告知其安全使用该电器的方法及潜在危险。

儿童不得将该电器设备用于玩耍，不得在没有监督的情况下进行清洗和维护。

电动坐/站两用式办公桌

UPPSPEL 乌浦斯皮 使用建议和说明
输入： 220-240伏（交流电） 50/60赫兹。
待机功耗： <0.1瓦
声级： 低于55分贝（A）。
高度设置范围： 72-120cm/28.3-47.2英寸。
最大承重： 70公斤/154磅。
使用温度范围： +50至+104°F/+10°C至+40°C。
储存温度范围： 0至158°F/-18°C至70°C。
湿度： 在104°F/40°C时从20%上升到80%。
电源设备： 直流电24.0伏，240瓦。

本电器设备仅可使用随附的电源配件。

所有负责安装桌子、日常使用桌子或负责维修和修理的人员务必仔细阅读此说明。请将说明文件妥善保管在坐/站两用式桌子附近。

安装说明

- 此桌子须根据单独的组装说明进行组装。
- 将电源线连接到电源。

注意！ 电源线需要保留足够的灵活长度。

- 现在可以使用桌子了。当桌面升降到最高或最低位置时，电机会自动停止。

用途

- 此桌子只能用作游戏桌，可反复调节高度，以切换坐姿和站姿。
- 仅限在室内和干燥场所（办公环境或类似环境）中使用。

此桌子的最大承重为70公斤/154磅。系统最多可以连续运行2分钟。之后，电机必须闲置约18分钟后才能再次运行。

快速指南

请按照下列说明调节桌子高度：

- 请确保桌子上下方无任何障碍物。
- 分别按向上和向下箭头按键，即可使桌子上升/下降。
- 如超过10秒无任何操作，显示屏会自动关闭。按任意按钮唤醒控制器。

安全守则

- 桌子升降过程中，请保持必要的安全距离，谨防被夹在移动的桌面和周围固定物体之间。
- 桌子升降过程中，务必注意避免造成人员受伤或物品损坏。确保桌面上升时不会撞到固定物体，以防桌子翻倒。确保在桌面上升/下降前移走桌子旁边的椅子。
- 禁止以任何方式改装或重造桌子的三脚架。对桌子进行维护和维修时，始终确保将电源线与电源断开连接。
- 禁止以任何方式改装支腿！
- 不得将桌子用作人员起重装置。

维护及维修说明

- 使用约1周后，请检查螺丝是否正确拧紧。
- 如果无法升降桌面，请检查所有电源连接是否正确。
- 如果要更换电气系统的任何部件，必须先将电源断电。更换好零部件后，再将电源线接入电源。现在可以使用桌子了。

如果桌子仍然无法使用，请联系附近的宜家商场或顾客服务中心。

制造商：

瑞典宜家有限公司（IKEA of Sweden AB）

地址：

Box 702, SE-343 81 ÄLMHULT

请妥善保管此说明

产品维修

请勿自行修理该产品，打开或拆卸盖子，可能导致漏电或其他风险。

故障排除指南

注意!

对桌子进行维护之前，务必断开电源线与电源的连接!

问题	检查	尝试
桌子无法升降。	桌腿是否已接通电源?	试着将灯或其他电器接入该电源，以检查电源电压是否正常。
	桌腿和电源之间的所有插头都插对了地方吗?	参考组装说明。检查所有连接。
	电源线、控制器或桌腿有无明显的损坏?	损坏的零部件必须更换 - 请联系宜家顾客服务中心。
桌子停止升降，然后只能朝另一个方向移动。	桌子是否已升至最高位置或降至最低位置?	如桌子已经升至最高位置，便只能向下移动。
	与桌子正常工作时相比，桌面上是否有太多重物?	移走部分负重后再次尝试调节高度。
桌子只能下降，但它并没有过度负重。		恢复初始设置。
桌子无法升至最高位置。它总是停在相同的位置。		系统中设定了一个新的最高位置。恢复初始设置以清除该设定。
桌子上升一点后就停止不动了。	安装桌腿支架时所用的螺丝是否正确?	检查所有螺丝长度是否正确（参考组装说明）。如果螺丝过长，可能会损坏桌腿。
	所有接头处是否已正确连接?	检查所有连接。
	桌面上是否有太多重物?	移走部分负重后再次尝试。可能需要先恢复初始设置，桌子才能正常上升。
USB无法正常使用。		联系附近的宜家商场或顾客服务中心。


初始设置:

按向下箭头按键，直至桌腿降到最低位置，再继续按住按键至少6秒。一旦出现错误，需要连续进行该操作两次。然后，桌子就恢复初始设置了。

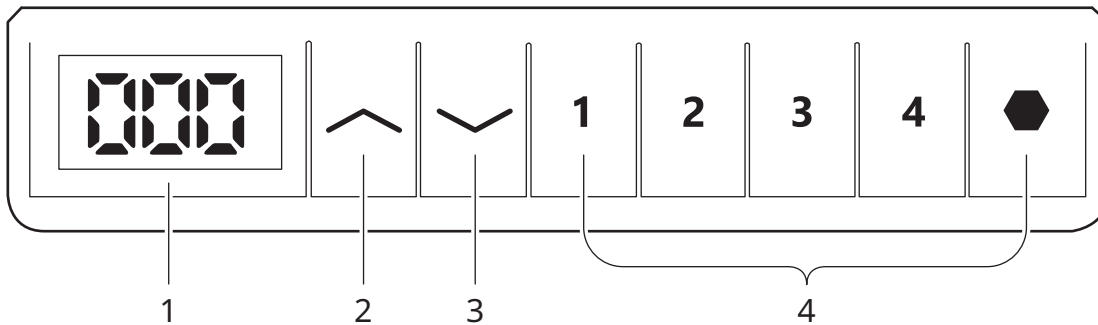
初始化设置说明:

第1步. 长按向下箭头按钮  几秒钟，直至桌子到达最低位置。


第2步. 再次长按向下箭头按钮 ，直至显示屏显示“RST”。

第3步. 第三次长按向下箭头按钮 ，直至桌子再次稍微下降。
当桌子停止下降，并且显示屏显示“72”时，即表明桌子可以开始使用。






高度调节控制器

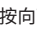


1. LED显示屏: 单次按任意键以唤醒LED显示屏。

2. 向上键 (向上箭头) : 长按以升高桌子。

3. 向下键 (向下箭头) : 长按以降低桌子。

4. 记忆设置:  + , , , :

- 要保存当前高度: 按下按钮 ，显示屏将显示“S-”，然后按首选存储按钮1、2、3、4。即可将该高度与对应的数字绑定。

- 例如，如果你按数字 ，显示屏将显示“S-1”等.....


- 记忆键 , , , 

注:

按任意按钮即可随时停止桌子升降。
即使关闭桌子电源，也能保存高度设置。

重置过程:


步骤1: 按下/长按向下箭头按钮  几秒钟，直至桌子到达最低位置。

步骤2: 再次按下/长按向下箭头按钮 ，直至显示屏显示“RST”。

步骤3: 第三次按下/长按向下箭头按钮 ，直至桌子缓慢下降。当桌子停止下降，并且显示屏显示“72”时，即表明桌子可以开始使用。

锁定/解锁控制器:

锁定控制器: 长按  符号10秒钟，直至显示屏显示“LOC”。

解锁控制器: 长按  符号10秒钟，直至显示屏显示桌子实际高度。

错误代码说明

错误代码	原因	解决方案
E01	过流保护/短路	请参阅有关重置/初始化的说明。
E07	电机线路开路错误	请参阅有关重置/初始化的说明。
H01	从墙壁电源插座上拔下电源插头，然后重新插入-或等待18分钟，待电机冷却后再使用。	过热
RST	电源故障	请参阅有关重置/初始化的说明。
888/000	控制器错误	请联系宜家顾客服务。



打叉的带轮垃圾桶符号表明该产品应与生活垃圾分开处理。应按照当地环保法规要求对本产品进行回收处理。将带有该标记的物品与生活垃圾分开处理，有助于减少需焚化或填埋的垃圾量，从而尽可能降低对人类健康和环境的潜在负面影响。要了解更多信息，请联系你当地的宜家商场。

繁中

電動控制，可調節高低的辦公桌。如已接受有關安全使用本設備的監督或指導，並能理解其危險時，則8歲或以上的兒童及肢體殘障、精神能力較弱或缺乏經驗和知識的人士均可使用此設備。否則應由負責其安全的人士進行操作。

勿讓兒童將此設備視作玩具。勿讓兒童在沒有監督下為此產品進行清潔及維修。

坐立兩用電動辦公桌

UPPPEL的使用建議及說明
輸入： 220-240VAC, 50/60Hz
備用狀態耗電量： <0.1W
聲音等級： 低於55dB (A)
高度距離設定： 72-120厘米/28.3-47.2英寸
最大承重量： 70kg /154lbs
適合使用的溫度： 50至104°F / 10°C至40°C
適合存放的溫度： 0至158°F / -18°C至70°C
濕度： 在104°F / 40°C時，濕度應在20%至80%之間
供電單元： 24.0V DC, 240 W.

本裝置只可與隨附的供電組件配合使用。

每位日常使用、負責安裝及維修本裝置的人士，必須小心細閱這些指引，並須將這些指引放置於坐/立工作桌附近，以供參考。

安裝說明

- 工作桌必須按照本說明分件組裝。
- 先接上電源。

注意！電線必須可以移動。現在可以使用工作桌。

- 馬達會在桌子升到最高或降到最低時自動停止。

使用說明

- 桌子只能用作遊戲桌，可以在坐和站立位置之間連續調節桌子的高度，桌子只能在室內和乾燥環境（辦公室或類似環境）中使用。

桌子不能負荷過重-最重承載量為70KG/154磅。系統能連續運作達2分鐘，之後，馬達需在閒置狀態約18秒後，方可再次使用。

快速指南

調整工作桌高度時，請遵守以下說明：

1. 請確保沒有任何妨礙工作桌升降的物件。
2. 按向上和向下箭頭按鈕，以控制工作桌的上升/下降。
3. 顯示屏會在停止使用約10秒後自動關閉。可按任何掣鈕重新啟動控制器。

安全說明

- 當工作桌向上/下降時，請與其保持適當距離，以避免旁邊的物件因桌面上升而夾在中間。
- 當工作桌向上/下降時，使用者必須確保不會讓人受傷，或者損毀任何物件。桌面不能碰撞到任何東西，以免令工作桌翻倒。在升/降工作桌時，務必把椅子移開。
- 不可改裝或更換工作桌的三腳架，要保養或維修工作桌，必先將電線從插座拿走，截斷電源。
- 不可改裝工作桌桌腳。
- 工作桌不可用作載人升降台。

保養與維修說明

- 在使用約一星期後，請檢查所有螺絲是否扭緊。
- 若無法升/降工作桌時，請檢查所有電源裝置是否正確連接。
- 若要更換電力系統的任何部分，必須先將電線截斷電源。完成更換後，重新將電線連接到電源。工作桌現在應該可以再次使用。

若工作桌仍然不能使用時，請與宜家傢俬或客戶服務聯絡。

製造商：

IKEA of Sweden AB

地址：

Box 702, SE-343 81 ÄLMHULT

請保存本指引

產品保養

切勿嘗試自行維修產品。打開或移除保護蓋或會導致你因接觸高壓電或其他危險而造成損傷。

排解疑難

注意！

保養和維修前務必切斷電線與插座的連接。


問題	檢查	再測試
當辦公桌不能上下移動時。	主電源是否已經連接到桌腳？	可嘗試將燈飾或類似的電器連接電源，檢查電壓是否正常。
	所有插頭是否正確安裝在桌腳和電源之間？	細閱組裝說明，檢查所有連接是否妥當。
	電線、控制器或桌腳有否損毀？	零件如有損毀，必須更換。請與IKEA客戶服務聯絡。
若辦公桌停下來，然後只能朝相反的方向移動時。	檢查辦公桌是否已經處於完全升高或降低的位置？	若辦公桌已經升到最高位置，就只能向下移動。
	與辦公桌正常運作相比，桌上是否放置很多東西？	可嘗試卸下一些負載，然後重試。
即使辦公桌沒有承載過重重物，也只會向下移動。		重新進行基本設置。
桌子沒有升到最高的位置。而總是停在同一位置。		系統內有一個可以新調校向上的停點位置。重新進行基本設置可移除此停點。
辦公桌稍微上升即停止。	將框架安裝到桌腳時，所用的螺絲是否適合？	檢查所用螺絲的長度是否正確（組裝說明）。如果螺絲太長，可能會損壞桌腳。
	所有連接都正確嗎？	檢查所有連接。
	放置在桌子上的物件是否過重？	移走過重物件，然後重試。辦公桌再次向上移動前，可能需要進行基本重設置。
USB不能使用時。		請與IKEA傢俬或客戶服務聯絡。


基本設置:

按動向下箭咀按鈕，直至桌腳到達最低位置，持續按著按鈕最少6秒。如果出現某些錯誤，則必須連續執行這個步驟兩次。這時辦公桌應該處於出廠時候的設置。

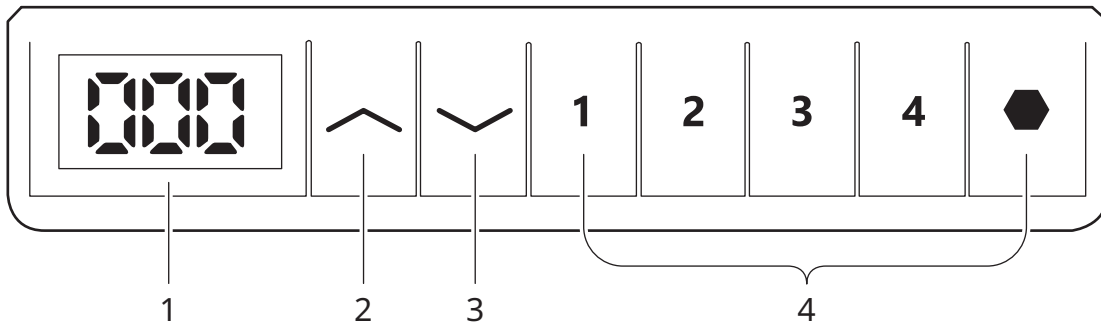
安裝說明

步驟 1：持續按下向下箭頭按鈕  幾秒鐘，直到桌子降到最低點。


步驟 2：再次持續按下向下箭頭按鈕 ，直到顯示屏出現"RST"。

步驟 3：第三次持續按下向下箭頭按鈕 ，直到桌子稍微向下再移動一下。當桌子停止移動，而顯示屏出現"72"時，表示桌子可以使用了。


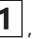

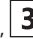
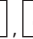
高度調節控制器



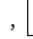








1. LED顯示屏：按任何掣鈕一次即可啟動LED顯示屏。

2. 上升掣鈕，箭頭向上 ：持續按下掣鈕讓桌子向上升。

3. 下降掣鈕，箭頭向下 ：持續按下掣鈕讓桌子下降。

4. 記憶設置： + , , , ：


- 要保存當下高度：按下  掣鈕，顯示屏會出現"S-"，然後按下選擇記憶掣鈕 , , , ，這樣所選擇之高度即能記存在號碼內。
- 例如：當你按1時，顯示屏會顯示"S-1"等...
- 記憶掣鈕 , , , 

注意：

只須按動任何掣鈕，即能隨時停止工作桌的升降。使工作桌電源被截斷時，高度調節仍然可被保存。


重置步驟:


步驟1：按下/持續按下向下箭頭  數秒鐘直到工作桌降到最低位置。

步驟2：再次按下/持續按下向下箭頭  一次直到顯示屏出現"RST"。

步驟3：第三次按下/持續按下向下箭頭  直到桌子再向下稍微移動一下。當桌子停下來時，顯示屏會出現"72"，這時桌子便可以使用了。

上鎖/解鎖控制器:

上鎖控制器：按著  符號10秒鐘，直到顯示屏出現"LOC"。

解鎖控制器：按著  符號10秒鐘，直到顯示屏顯示桌子的實際高度。

錯誤代碼指示

錯誤代碼	原因	解決方案
E01	過流保護/短路	請參閱有關重置/初始化的說明。
E07	馬達線路斷路錯誤	請參閱有關重置/初始化的說明。
H01	過熱	從牆壁插座上拔下電源插頭，然後重新插上-或閒置18分鐘讓馬達冷卻，方可再次使用。
RST	電源故障	請參閱有關重置/初始化的說明。
888/000	控制器錯誤	請與宜家傢俬或與客戶服務聯絡。



畫交叉的垃圾桶圖案表示產品不可當作普通家庭廢物丟棄。產品須依當地廢棄規定丟棄處理，以進行回收。須與家庭廢物分開擺放，可幫助減少送往焚化爐或堆填區的廢物數量，並降低可能危害人體健康和環境的機會。請向IKEA客戶服務部取得更多相關資訊。

한국어

높이를 위아래로 조정할 수 있는 제어 인터페이스가 있는 전기 기계식 높이 조정 작업대. 이 기기는 8 세 이상의 어린이와 신체적, 감각적 또는 정신적 능력이 약하거나 경험과 지식이 부족한 사람이 자신의 안전을 책임지는 사람으로부터 기기를 안전한 방식으로 사용하는 것에 대한 감독 또는 지시를 받고 관련 위험을 이해한 경우 사용할 수 있습니다.

어린이는 기기를 가지고 놀지 마십시오. 감독 없이 어린이가 청소 및 유지보수를 해서는 안됩니다.

전기식 높이조절책상

UPPSPEL/웁스펠 사용설명서
입력: 220-240VAC, 50/60Hz
대기 전력 소비: <0.1W.
소음 수준: 55dB (A) 미만 .
높이 설정 간격: 72-120cm / 28.3-47.2 인치
최대 하중: 70kg / 154 파운드
사용 시 온도 간격: +50 ~ +104 ° F / +10 ° C ~ +40 ° C
보관 시 온도 간격: 0 ~ 158 ° F / -18 ° C ~ 70 ° C
습기: 104 ° F / 40 ° C에서 20 % 최대 80 %
전원 공급 장치: 24.0V DC, 240W.

이 기기는 포함된 전원 공급 장치와 함께 사용해야 합니다 .

이 테이블의 설치를 담당하는 사람이나 이 테이블을 매일 사용하는 사람, 또는 이 테이블의 서비스나 수리 작업을 하는 사람은 본 지침을 주의 깊게 읽어야 합니다. 이 지침을 높이조절 테이블 가까이에 보관하십시오.

설치 방법

- 별도의 조립 지침에 따라 테이블을 조립하세요.
- 전기 케이블을 전원에 연결합니다.

주의! 전기 케이블은 완전한 이동성을 가져야 합니다.

- 이제 테이블을 사용할 준비가 되었습니다. 테이블이 각각 가장 낮은 위치와 가장 높은 위치에 도달하면 모터가 자동으로 멈춥니다.

사용방법

- 테이블은 앉은 자세와 서있는 자세 사이에서 작업 높이를 지속적으로 조정할 수 있는 게임 테이블로만 사용되어야 하며, 테이블은 실내 및 건조한 장소(사무실 환경 또는 유사 환경)에서만 사용해야 합니다.

테이블에 과부하가 걸리지 않도록 해야 합니다. 최대 하중은 **70KG / 154lbs**입니다. 시스템은 최대 2 분 동안 지속적으로 실행될 수 있습니다. 그 후 모터를 약 18분 동안 유휴 상태로 유지한 다음에 다시 사용해야 합니다.

퀵가이드

테이블 높이를 조정할 때 다음 지침을 따르십시오.

1. 테이블을 방해하는 물체가 없는지 확인하십시오.
2. 테이블을 위 / 아래로 이동하려면 위쪽 및 아래쪽 화살표 버튼을 각각 누르십시오.
3. 약 10 초 동안 사용하지 않으면 디스플레이가 꺼집니다. 컨트롤러를 사용하려면 아무 버튼이나 누르십시오.

안전 규정

- 테이블이 위 / 아래로 움직일 때 움직이는 테이블 상단과 주변 영역의 고정된 물체 사이에 끼이는 위험을 피하기 위해 필요한 안전 거리를 유지하십시오.
- 테이블이 위 / 아래로 움직일 때 사용자는 아무도 다치지 않았는지, 물체가 손상되지 않았는지 확인해야 합니다. 테이블 상판이 고정된 물체에 부딪쳐서 테이블이 뒤집히지 않도록 하세요. 테이블을 위 / 아래로 이동하기 전에 항상 의자를 제거하십시오.
- 테이블 삼각대는 어떤 식으로도 변경하거나 재구성해서는 안됩니다. 테이블의 서비스 및 수리 작업 시 전기 케이블은 항상 전원에서 분리해야 합니다 .
- 다리 수정은 절대 해서는 안됩니다!
- 테이블을 사람을 들어올리기 위한 장치로 사용해서는 안됩니다.

관리 및 수리

- 약 1 주일간 사용한 후 나사가 제대로 조여졌는지 확인하십시오.
- 테이블을 내리거나 올릴 수 없는 경우 모든 전기 연결이 올바르게 연결되었는지 확인하십시오.
- 전기 시스템의 일부를 교체할 경우 먼저 전기 케이블을 전원에서 분리해야 합니다. 전기 부품을 교체한 다음 전기 케이블을 전원에 연결합니다. 이제 테이블을 사용할 준비가 되었습니다.

그래도 테이블이 작동하지 않으면 가까운 IKEA 매장이나 고객 서비스에 문의하십시오.

제조업체:

IKEA of Sweden AB

주소:

Box 702, SE-343 81 ÄLMHULT

이 지침을 보관하세요.

제품 서비스

보호 커버를 열거나 제거하면 위험한 전압 지점이나 기타 위험에 노출 될 수 있으므로 이 제품을 직접 수리하지 마십시오.

문제해결

주의!

유지 보수 전에 항상 벽면 소켓에서 케이블을 분리하십시오!

증상	확인	해결 시도
책상이 움직이지 않습니다 .	주전원이 다리에 연결되어 있습니까?	램프 등을 주전원에 연결하여 공급 전압이 정상인지 확인하십시오.
	모든 플러그가 다리와 전원 공급 장치 사이에 올바르게 장착되어 있습니까?	조립 지침을 참조하십시오. 모든 연결을 확인하십시오.
	케이블, 컨트롤 또는 다리에 눈에 띄는 손상이 있습니까?	손상된 부품은 교환해야 합니다. -IKEA 고객 서비스에 문의하세요.
책상이 멈춘 후에만 반대 방향으로 움직일 수 있습니다.	책상이 완전히 올라가거나 내려져 있습니까?	책상이 완전히 올라간 상태에서는 아래쪽으로만 이동할 수 있습니다.
	책상이 정상적으로 작동했을 때에 비해 책상 위에 많은 무게가 가해져 있습니까?	책상 위 물건들을 일부 제거하고 다시 시도하십시오.
책상에 과부하가 걸리지 않았는데도 책상이 아래로만 움직입니다.		기본 설정을 수행합니다.
책상이 가장 높은 위치까지 올라가지 않습니다. 항상 같은 위치에서 멈춥니다.		시스템상 위쪽에 새로운 종료 위치가 생깁니다. 이러한 종료를 제거하려면 기본 설정을 수행하십시오.
책상이 조금 위로 올라 갔다가 멈춥니다.	프레임을 다리에 장착할 때 올바른 나사를 사용 했습니까?	사용된 나사의 길이가 올바른지 확인하십시오 (조립 지침 참조). 나사가 너무 길면 다리가 손상 될 수 있습니다.
	모든 연결이 정확합니까?	모든 연결을 확인하십시오.
	책상 위에 너무 많은 무게가 가해져 있습니까?	무게 부하를 줄이고 다시 시도하십시오. 책상을 위로 올리기 전에 기본 설정이 필요할 수 있습니다.
USB가 작동하지 않습니다.		가까운 IKEA 매장이나 고객 서비스에 문의하세요.

기본 설정:

다리가 가장 낮은 위치에 도달 할 때까지 아래쪽 화살표 버튼을 누르고 버튼을 6 초 더 길게 누릅니다. 특정 오류가 발생하면 이 작업을 연속해서 두 번 수행해야 합니다. 이제 책상이 처음 위치로 돌아갑니다.

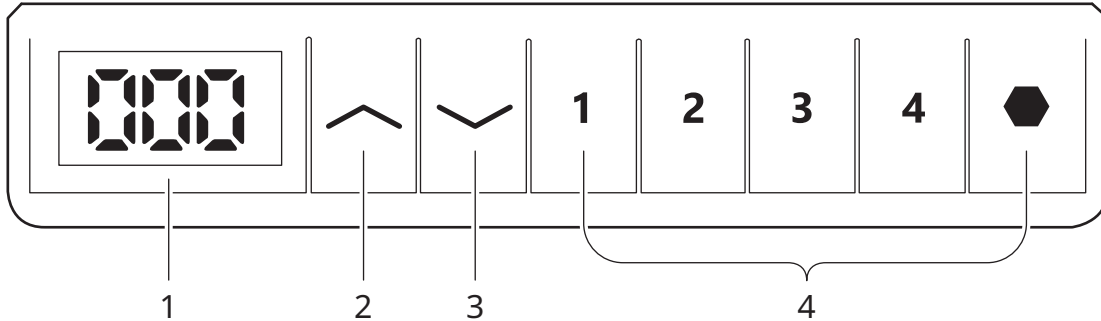
설치지침

1 단계. 책상이 가장 낮은 위치에 도달할 때까지 아래쪽 화살표 버튼을 몇 초 동안 계속 누릅니다 .

2 단계. 디스플레이에 "RST"가 표시 될 때까지 아래쪽 화살표 버튼을 계속 누릅니다 .

3 단계. 책상이 약간 아래로 이동할 때까지 아래쪽 화살표 버튼을 계속 누릅니다 . 책상이 움직이지 않고 디스플레이에 "72"가 표시되면 사용할 준비가 된 것입니다.

높이 조정 컨트롤러



- LED 디스플레이: 아무 키나 한 번 누르면 LED 디스플레이가 켜집니다.
- 올리는 키 (위쪽 화살표) : 책상을 올리려면 길게 누릅니다 .
- 내리는 키 (아래쪽 화살표) : 책상을 내리려면 길게 누릅니다.
- 메모리 설정: + 1, 2, 3, 4 :
 - 현재 높이를 저장하고자 할 때: 버튼을 눌러 디스플레이에 "S-"가 표시되면 원하는 메모리 버튼 1, 2, 3, 4 를 누릅니다. 그러면 현재의 높이를 해당 숫자에 저장할 수 있습니다.
 - 예를 들어 1 을 누르면 디스플레이에 "S-1"이 표시됩니다.
 - 메모리 버튼 1, 2, 3, 4

리셋 과정:

1 단계: 테이블이 가장 낮은 위치에 도달할 때까지 아래쪽 화살표 버튼을 몇 초 동안 누릅니다 .

2 단계: 디스플레이에 "RST"가 표시 될 때까지 아래쪽 화살표 버튼을 누릅니다 .

3 단계: 테이블이 천천히 내려갈 때까지 아래쪽 화살표 버튼을 누릅니다. 테이블이 움직이지 않고 디스플레이에 "72"가 표시되면 책상을 사용할 준비가 된 것입니다 .

컨트롤러 잠금 / 잠금 해제

컨트롤러 잠금 : 디스플레이에 "LOC"가 표시 될 때까지 기호를 10 초 동안 누릅니다.

컨트롤러 잠금 해제 : 디스플레이에 테이블의 실제 높이가 표시 될 때까지 기호를 10 초 동안 누릅니다.

참고:

아무 버튼이나 눌러 언제든지 책상의 움직임을 멈출 수 있습니다. 책상의 전원이 차단 되더라도 높이 설정은 유지됩니다.

오류코드 지침

오류 코드	원인	해결책
E01	과전류 보호 / 누전	재설정 / 초기화에 대한 지침을 참조하십시오.
E07	모터 라인 개방 회로 오류	재설정 / 초기화에 대한 지침을 참조하십시오.
H01	과열	벽면 콘센트에서 플러그를 뽑았다가 다시 꽂거나 모터가 식을 때까지 18 분 정도 기다렸다가 다시 사용하십시오.
RST	정전	재설정 / 초기화에 대한 지침을 참조하십시오.
888/000	컨트롤러 오류	IKEA 고객 서비스에 문의하세요.



X 표시가 있는 바퀴 달린 쓰레기통 기호는 해당 품목을 가정용 쓰레기와 별도로 폐기해야 함을 나타냅니다. 해당 품목은 폐기물 처리에 대한 지역 환경 규정에 따라 재활용 품목으로 처리해야 합니다. 표시된 항목을 가정 쓰레기와 분리함으로써 소각장이나 매립지로 보내는 쓰레기의 양을 줄이고 사람의 건강과 환경에 대한 부정적인 영향을 최소화 할 수 있습니다. 자세한 내용은 IKEA 매장에 문의하세요.

日本語

電動式で高さ調節可能な作業台。高さを調節できる制御装置が付いています。8歳以上のお子さま、および身体的障がい、知覚障がい、精神障がいをお持ちの方が本製品を使用する場合には必ず保護者が付き添ってください。また、本製品の使用経験や知識がない方がご使用になる場合には、必ず本製品の安全な使用方法の説明を受け、使用によって起こりうる危険について理解したうえでご使用ください。

お子さまが本製品で遊ばないように注意してください。お子さまがお手入れを行う場合は、必ず保護者が付き添ってください。

電動昇降式デスク

UPPSPPEL/ウップスペルの使用に際しての注意と説明
入力： 220-240VAC, 50/60Hz
待機時消費電力： <0.1W
騒音レベル： 55dB (A) 未満
高さ調節の間隔： 72~120cm (28.3~47.2インチ)
最大荷重： 70kg (154lbs)
使用時の温度間隔： 10~40°C (50~104°F)
保管時の温度間隔： -18~70°C (0~158°F)
湿度： 気温40°C (104°F) の場合、20%~80%
電源ユニット： 24.0V DC, 240W

本製品に使用できるのは、付属の電源ユニットのみです。

このテーブルの設置、日常的な使用、保守、修理を行う人は、必ずこれらの説明書をよくお読みください。この説明書は昇降式テーブルの近くに保管してください。

設置方法

- このテーブルは、別添の組み立て説明書に従って組み立ててください。
- 電源コードをコンセントに接続します。

注意！電源コードは自由に動くようにしてください。

- これでテーブルは使える状態になります。テーブルの位置が最下端または最上端に達すると、自動的にモーターが止まります。

使用方法

- 本製品はゲーム用テーブルです。立っての使用または座っての使用に合わせてテーブルトップの高さを自由に調節できます。
- オフィス環境に準じた、室内の湿気の少ない場所でのみご使用ください。

テーブルに過度の荷重を加えないでください。本製品の最大荷重は70Kg (154lbs)です。システムの連続動作時間は最長2分間です。モーターをある程度連続で動作させたあとは、次に作動させるまで18分間ほど時間をあけてください。

クイックガイド

テーブルの高さを調節する際は次の手順に従ってください。

- テーブルトップを上下する際にまわりに邪魔になるものがないようにします。
- テーブルを昇降させる際は、上/下矢印ボタンをそれぞれ押します。
- 約10秒間何もしなければ、ディスプレイはオフになります。いずれかのボタンを押すと、コントローラーが起動します。

安全上のご注意

- テーブルを上下させる際は、必要な安全距離を保ち、作動中のテーブルトップと、周辺の固定障害物との間にはさまれないようにしてください。
- テーブルを上下させる際は、人がケガをしたり、ものが破損したりしないように注意してください。テーブルトップが固定障害物に衝突しないようにしてください。テーブルが倒れる原因となります。テーブルを上下させる前に、必ず椅子を離してしてください。
- テーブルの脚部の改造は絶対に行わないでください。テーブルの保守および修理の際は、必ず電源コードをコンセントから抜いてください。
- 脚の改造は固く禁じられています！
- 人を昇降させるために、テーブルを使用しないでください。

メンテナンスと修理の手順

- 使用開始から1週間ほど経ったら、ネジがしっかりと締まっているかを確認してください。
- テーブルの上下動ができない場合は、すべての電気配線に問題がないか確認してください。
- 電気系統のパーツを交換する場合は、必ずはじめに電源コードをコンセントから抜いてください。パーツの交換が完了してから、電源コードをコンセントに接続してください。これでテーブルは使える状態になります。

それでもテーブルが作動しない場合は、お近くのイケア店舗またはカスタマーサポートセンターにお問い合わせください。

製造業者：

IKEA of Sweden AB

住所：

Box 702, SE-343 81 ÄLMHULT

この説明書は、いつでも参照できるように大切に保管してください。

製品の修理について

本製品を自分で修理しようとししないでください。保護カバーを開けたり、取り外したりする行為は、危険な電圧点に接触するなどのリスクにさらされるおそれがあります。

トラブルの対処方法

注意！


メンテナンスは必ず電源コードをコンセントから抜いた状態で行ってください！


症状	確認	試行
デスクが作動しません。	主電源は脚に接続していますか？	供給電圧が正しいかどうかを確認するために、ランプやそれに類するものを主電源に接続してみてください。
	脚と電源の間ですべてのプラグが正しく取り付けられていますか？	組み立て説明書を参照してください。すべての接続を確認してください。
	ケーブルや調整機、脚に目に見える破損はありませんか？	破損したパーツは交換が必要です。イケアのカスタマーサービスセンターまでお問い合わせください。
デスクが止まり、逆方向にしか動きません。	デスクが完全に上がりきった位置または一番低い位置にありますか？	デスクが一番高い位置にある場合は、下げることはできません。
	デスクが正常に作動しているときと比べて、デスクの上に物をたくさん置いていませんか？	デスク上の物をどかしてから、もう一度やり直してください。
デスクの上に物を多くの上せていないのに、デスクが下方向にしか動きません。		基本の設定を行ってください。
デスクは完全に上がりきった位置まで動くことはありません。常に同じ位置で停止します。		このシステムには、上方向に新しい停止位置が用意されています。基本の設定を行って、この停止位置を解除してください。
デスクが上方向に少し動いただけで、停止してしまいます。	脚にフレームを取り付ける際に、正しいネジを使用しましたか？	ネジが正しい脚に取り付けられているかを確認してください（組み立て説明書）。ネジが長すぎると、脚を破損するおそれがあります。
	接続はすべて正しく行われていますか？	すべての接続を確認してください。
	デスクの上に物を置きすぎていませんか？	物をどかしてから、もう一度やり直してください。基本の設定を行ってから、デスクを上げてください。
USBが動作しません。		お近くのイケア店舗またはカスタマーサービスセンターまでご連絡ください。


基本設定：

脚が一番低い位置に達するまで下矢印ボタンを押し、さらに6秒間ボタンを押し続けます。エラーが発生した場合は、これを2回連続して実行します。これで、デスクは初期の高さになります。

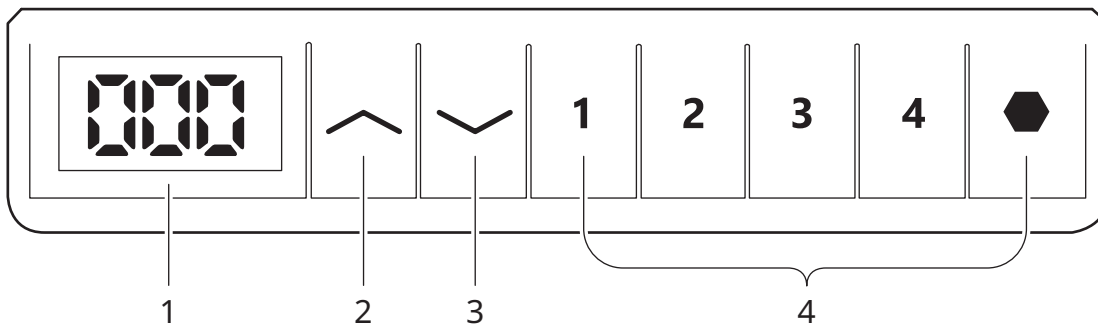
初期化の手順：

ステップ1. デスクが最下端に達するまで、下矢印ボタン  を数秒間、長押しします。

ステップ2. もう一度、下矢印ボタン  を長押しすると、ディスプレイに「RST」と表示されます。


ステップ3. 3回目の下矢印ボタン  の長押しで、デスクが少し下がります。デスクの動きが停止してディスプレイに「72」と表示されたら、初期化完了です。


高さ調節コントローラー



1. LEDディスプレイ：いずれかのキーを押すと、LEDディスプレイが起動します。

2. 上矢印キー ：長押しするとデスクが上昇します。

3. 下矢印キー ：長押しするとデスクが下降します。

4. メモリ設定： + **1**, **2**, **3**, **4**：

- 現在の高さを保存： ボタンを押すとディスプレイに「S-」と表示されるので、メモリボタン **1**, **2**, **3**, **4** のいずれかを押します。その番号に現在の高さが登録されます。


たとえば、**1** を押すとディスプレイに「S-1」と表示されます。


メモリボタン **1**, **2**, **3**, **4**


注意：

いずれかのボタンを押すと、デスクの昇降が止まります。デスクの電源が切れても、メモリボタンに登録した高さ設定は残ります。


リセットプロセス：


ステップ1：テーブルが最下端に達するまで、下矢印ボタン  を数秒間、長押しします。

ステップ2：もう一度、下矢印ボタン  を長押しすると、ディスプレイに「RST」と表示されます。

ステップ3：3回目の下矢印ボタン  の長押しで、テーブルが少し下がります。テーブルの動きが停止してディスプレイに「72」と表示されたら、リセット完了です。

コントローラーのロック/ロック解除：

コントローラーをロック：ディスプレイに「LOC」と表示されるまで、 マークを長押しします（10秒間）。

コントローラーのロックを解除：ディスプレイに実際のテーブルの高さが表示されるまで、 マークを長押しします（10秒間）。

エラーコードの説明

エラーコード	原因	対処法
E01	過電流保護/ショート	リセットまたは初期化の手順を参照。
E07	モーター線断線エラー	リセットまたは初期化の手順を参照。
H01	オーバーヒート	電源コードをコンセントから抜き、あらためて差し込みます。モーターが冷えるのを18分間待ってから、再び使用してください。
RST	電源障害	リセットまたは初期化の手順を参照。
888/000	コントローラーエラー	イケアのカスタマーサービスセンターまでお問い合わせください。



クロスアウト・ホイールドビンマーク（キャスター付きゴミ箱に×印の付いたマーク）は、廃棄時に一般ゴミと分ける必要があることを示すマークです。このマークの付いた製品はリサイクル対象品です。お住まいの地域の廃棄物処理ルールに従ってご対応ください。使用済み製品を家庭ゴミと分別することで、焼却施設や埋め立て処分場に運ばれるゴミの量を減らし、健康被害や環境汚染のリスクを最小に抑えることにつながります。詳しくは、お近くのイケア店舗にお問い合わせください。

Bahasa Indonesia

Permukaan kerja yang dapat disetel secara elektro-mekanis dengan tombol kendali untuk menyesuaikan ketinggian meja. Alat ini dapat digunakan oleh anak-anak berusia 8 tahun ke atas dan orang dengan keterbatasan fisik, sensorik, mental atau kurang pengalaman dan pengetahuan asalkan mereka telah diberi instruksi atau pengawasan tentang penggunaan alat dengan cara yang aman dan memahami bahayanya oleh penanggung jawab keselamatan mereka.

Hindarkan anak-anak untuk bermain-main dengan alat ini. Pembersihan dan perawatan pengguna hanya boleh dilakukan oleh anak-anak dengan pengawasan.

Meja duduk/berdiri elektrik

Saran dan instruksi untuk UPPSPEL
Input: 220-240VAC, 50/60Hz
Konsumsi daya siaga: <0,1 W.
Frekuensi suara: Lebih rendah dari 55 dB (A) .
Interval pengaturan ketinggian: 72-120 cm / 28.3-47.2 inci.
Muatan maksimum: 70kg / 154lbs.
Interval suhu saat penggunaan: +50 hingga +104 ° F / + 10 ° C hingga + 40 ° C.
Interval suhu saat penyimpanan: 0 hingga 158 ° F / -18 ° C hingga 70 ° C.
Kelembaban: 20% hingga 80% pada 104 ° F / 40 ° C.
Unit catu daya: 24.0V DC, 240 W.

Peranti ini hanya boleh digunakan bersama dengan unit catu daya yang disertakan.

Setiap orang yang bertanggung jawab atas tabel ini pada saat pemasangan atau penggunaan meja dalam penggunaan sehari-hari atau dalam pekerjaan servis dan perbaikan harus membaca instruksi ini dengan cermat. Simpan instruksi ini dekat dengan meja duduk / berdiri Anda.

Instruksi instalasi

- Meja dirakit sesuai dengan instruksi perakitan terpisah.
- Sambungkan kabel listrik ke sumber listrik.

CATATAN! Kabel listrik harus memiliki mobilitas penuh.

- Meja sekarang siap digunakan. Motor berhenti secara otomatis saat meja mencapai posisi terendah dan tertinggi masing-masing.

Pemakaian

- Meja hanya dapat digunakan sebagai meja gaming dengan ketinggian yang dapat diatur terus-menerus antara posisi duduk dan berdiri.
- Meja hanya dapat digunakan di dalam ruangan dan di tempat yang kering (lingkungan kantor atau sejenisnya).

Meja tidak boleh kelebihan beban - beban maksimum adalah 70KG/154lbs. Sistem dapat dijalankan terus menerus selama maksimal 2 menit. Setelah itu, motor harus diam selama kira-kira 18 menit sebelum dapat digunakan kembali.

PANDUAN CEPAT

Ikuti petunjuk berikut saat mengatur tinggi meja:

1. Pastikan tidak ada objek yang menghalangi meja.
2. Untuk memindahkan meja ke atas/bawah, tekan masing-masing tombol panah atas dan bawah.
3. Layar akan mati jika tidak digunakan selama sekitar 10 detik. Tekan sembarang tombol untuk membangunkan pengontrol.

Peraturan keselamatan

- Saat meja bergerak naik/turun, pertahankan jarak aman yang diperlukan untuk menghindari risiko terjepit di antara bagian atas meja yang bergerak dan benda tetap di area sekitarnya.
- Saat meja bergerak naik/turun, pengguna harus memastikan tidak ada yang terluka dan tidak ada benda yang rusak. Bagian atas meja tidak boleh bertabrakan dengan benda tetap, menyebabkan meja terbalik. Selalu singkirkan kursi apa pun sebelum meja dipindahkan ke atas/ke bawah.
- Tripod meja tidak boleh diubah atau direkonstruksi dengan cara apa pun. Dalam pekerjaan servis dan perbaikan meja, kabel listrik harus selalu diputuskan dari sumber listrik.
- Modifikasi pada kaki dilarang keras!
- Meja tidak boleh digunakan sebagai alat pengangkat untuk orang.

Petunjuk perawatan dan perbaikan

- Setelah kira-kira 1 minggu penggunaan, periksa apakah sekrup sudah dikencangkan dengan benar.
- Jika meja tidak dapat diturunkan atau dinaikkan, periksa apakah semua sambungan listrik telah tersambung dengan benar.
- Jika ada bagian dari sistem kelistrikan yang diganti, kabel listrik harus dilepas terlebih dahulu dari sumber daya. Pasang kembali bagian kelistrikan kemudian sambungkan kabel listrik ke sumber listrik. Meja sekarang siap digunakan.

Jika meja masih tidak berfungsi, silakan hubungi toko IKEA terdekat atau layanan pelanggan.

Pabrikasi:

IKEA Swedia AB

Alamat:

Kode pos 702, SE-343 81 ÄLMHULT

SIMPAN PETUNJUK INI

Layanan produk

Jangan mencoba memperbaiki sendiri produk ini, karena membuka atau melepas penutup pelindung dapat membuat Anda terkena titik tegangan berbahaya atau risiko lainnya.

Panduan pemecahan masalah

CATATAN!

Pastikan untuk selalu melepaskan kabel dari stopkontak sebelum melakukan perawatan!

Gejala	Periksa	Coba
Meja tidak bergerak.	Apakah catu daya utama terhubung ke kaki??	Coba sambungkan lampu atau yang serupa ke catu daya utama untuk memeriksa apakah tegangan catu daya dalam keadaan baik.
	Apakah semua colokan dipasang dengan benar di antara kaki dan catu daya?	Lihat petunjuk perakitan. Periksa semua sambungan.
	Apakah terlihat kerusakan pada kabel, kontrol, atau kaki-kakinya?	Suku cadang yang rusak harus diganti - Hubungi Layanan Pelanggan IKEA.
Meja berhenti dan baru kemudian bisa bergerak ke arah yang berlawanan.	Apakah meja dalam posisi naik atau turun sepenuhnya?	Saat meja telah mencapai posisi atasnya, meja hanya dapat bergerak ke bawah.
	Apakah ada banyak beban di atas meja dibandingkan dengan meja yang berfungsi normal?	Hapus sebagian beban dan coba lagi.
Meja hanya akan bergerak ke bawah padahal meja tidak kelebihan beban.		Lakukan pengaturan Dasar.
Meja tidak naik ke posisi terangkat penuh. Selalu berhenti di posisi yang sama.		Sistem memiliki posisi berhenti ujung baru ke atas. Lakukan pengaturan Dasar untuk menghapus penghentian ini.
Meja hanya bergerak sedikit ke atas dan berhenti.	Apakah sekrup yang benar telah digunakan saat memasang rangka ke kaki?	Periksa apakah sekrup yang digunakan memiliki panjang yang benar (petunjuk perakitan). Jika sekrup terlalu panjang dapat merusak kaki.
	Apakah semua sambungan sudah benar?	Periksa semua sambungan
	Apakah meja memiliki beban terlalu berat?	Kurangi muatan beban dan coba lagi. Pengaturan Dasar mungkin diperlukan sebelum meja bergerak ke atas.
USB tidak berfungsi.		Hubungi toko IKEA terdekat atau layanan pelanggan Anda.

Pengaturan Dasar:

Tekan tombol panah ke bawah hingga kaki menyentuh posisi terendah dan tahan tombol selama 6 detik. Terlepas dari eror tertentu, hal ini harus dilakukan dua kali berturut-turut. Kini meja sudah dalam posisi awal.

Instruksi inisialisasi:

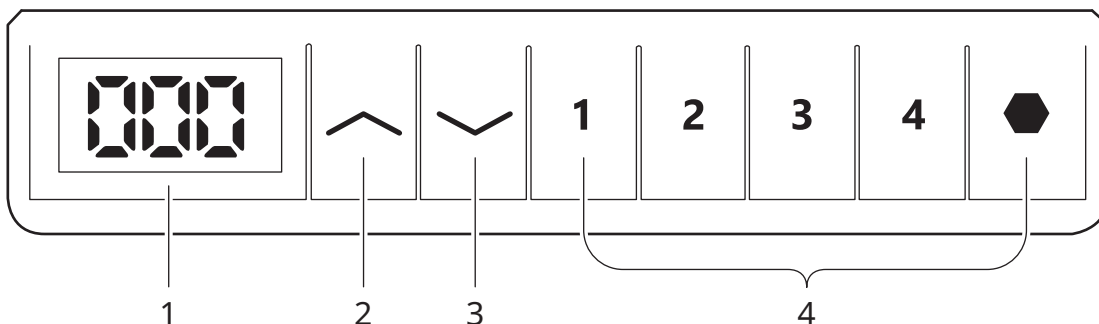
Langkah 1. Tekan terus tombol panah bawah selama beberapa detik hingga meja mencapai posisi terendah.

Langkah 2. Tekan terus tombol panah bawah untuk kedua kalinya hingga tampilan menunjukkan "RST" .

Langkah 3. Tekan terus tombol panah bawah untuk ketiga kalinya hingga meja bergerak sedikit ke bawah.

Saat meja berhenti bergerak dan tampilan menunjukkan "72", ini berarti meja siap digunakan.

Pengontrol Kesesuaian Tinggi



1. Tampilan LED: Tekan sembarang tombol sekali untuk mengaktifkan tampilan LED.

2. Tombol panah atas : Tekan dan tahan untuk menaikkan meja.

3. Tombol Bawah (Panah bawah) : Tekan dan tahan untuk menurunkan meja.

4. Pengaturan memori: + 1, 2, 3, 4 :

- Untuk menyimpan ketinggian saat ini: Tekan tombol , layar akan menampilkan "S-", lalu tekan tombol memori yang diinginkan 1, 2, 3, 4. Ini akan mengikat tinggi ke nomor ini.


- Misalnya, jika Anda menekan 1, layar akan menampilkan "S-1" dll...


- Tombol memori 1, 2, 3, 4


Catatan:

Pergerakan meja dapat dihentikan kapan saja dengan menekan tombol apa saja. Pengaturan ketinggian akan tetap ada meskipun listrik meja mati.


Proses reset:


Langkah 1: Tekan / tahan tombol panah bawah  selama beberapa detik hingga meja mencapai posisi terendahnya.

Langkah 2: Tekan / tahan tombol panah bawah  untuk kedua kalinya hingga tampilan menunjukkan "RST" .

Langkah 3: Tekan / tahan tombol panah bawah  untuk ketiga kalinya hingga meja perlahan turun. Setelah meja berhenti bergerak dan tampilan menunjukkan "72", meja Anda siap digunakan.

Kunci / Buka kunci pengontrol:

Mengunci pengontrol: Tekan dan tahan simbol  selama 10 detik sampai tampilan menunjukkan "LOC" .

Buka kunci pengontrol: Tekan dan tahan simbol  selama 10 detik hingga tampilan menunjukkan ketinggian meja yang sebenarnya.

Instruksi Kode Kesalahan

Kode Kesalahan	Alasan	Solusi
E01	Proteksi arus berlebih / korsleting	Lihat instruksi untuk Reset / Inisialisasi.
E07	Kesalahan sirkuit terbuka jalur motor	Lihat instruksi untuk Reset / Inisialisasi.
H01	Terlalu panas	Cabut dari stopkontak dan pasang kembali - atau tunggu 18 menit agar motor dingin sebelum digunakan kembali.
RST	Masalah listrik	Lihat instruksi untuk Reset / Inisialisasi.
888/000	Kesalahan pengontrol	Silakan hubungi Layanan Pelanggan IKEA.



Simbol tempat sampah beroda bertanda silang menandakan bahwa barang tersebut harus dibuang secara terpisah dari sampah rumah tangga. Item tersebut harus diserahkan untuk didaur ulang sesuai dengan peraturan lingkungan setempat untuk pembuangan limbah. Dengan memisahkan barang yang ditandai dari sampah rumah tangga, Anda akan membantu mengurangi volume sampah yang dikirim ke insinerator atau tempat pembuangan sampah dan meminimalkan potensi dampak negatif terhadap kesehatan manusia dan lingkungan. Untuk informasi lebih lanjut, silakan hubungi toko IKEA Anda.

Bahasa Malaysia

Satu permukaan kerja ketinggian boleh laras elektro-mekanikal dengan kawalan antara muka untuk melaraskan ketinggian ke atas dan ke bawah. Perkakas ini boleh digunakan oleh kanak-kanak berumur 8 tahun ke atas dan mereka yang kurang keupayaan fizikal, deria atau mental atau kurang pengalaman dan pengetahuan jika mereka telah diberi pengawasan atau arahan tentang penggunaan perkakas ini melalui cara yang selamat dan memahami bahaya terlibat oleh orang yang bertanggungjawab terhadap keselamatan mereka.

Kanak-kanak tidak boleh bermain dengan perkakas ini. Pembersihan dan penyelenggaraan pengguna tidak boleh dilakukan oleh kanak-kanak tanpa pengawasan.

Meja duduk dan diri elektrik

Maklumat dan arahan untuk UPPSPEL
Input: 220-240VAC, 50/60Hz
Penggunaan kuasa tunggu sedia: <0.1 W.
Aras bunyi: Lebih rendah daripada 55 dB(A).
Selang penetapan ketinggian: 72-120 cm/28.3-47.2 inci.
Beban maksimum: 70kg/154 paun.
Selang suhu semasa penggunaan: +50 hingga +104 °F/+10 °C hingga +40 °C.
Selang suhu semasa penyimpanan: 0 hingga 158 °F/-18 °C hingga 70 °C.
Kelembapan: 20% hingga 80% pada suhu 104 °F/40 °C.
Unit bekalan kuasa: 24.0V DC, 240 W.

Perkakas ini hanya boleh digunakan bersama dengan unit bekalan kuasa yang disertakan.

Setiap orang yang bertanggungjawab untuk meja ini semasa pemasangan atau penggunaan meja dalam penggunaan harian atau dalam kerja perkhidmatan dan pembaikan harus membaca arahan ini dengan teliti. Simpan arahan ini berhampiran meja duduk/diri anda.

Arahan pemasangan

- Meja dipasang mengikut arahan pemasangan yang berasingan.
- Sambungkan kabel elektrik ke sumber kuasa.

NOTA! Kebolehergerakan kabel elektrik hendaklah sepenuhnya.

- Meja kini sudah sedia digunakan. Motor berhenti secara automatik apabila meja masing-masing mencapai kedudukan terendah dan tertinggi.

Penggunaan

- Meja hanya boleh digunakan sebagai meja permainan digital dengan kemungkinan untuk terus melaraskan ketinggian kerja antara posisi duduk dan berdiri.
- Meja hanya boleh digunakan di dalam dan di tempat yang kering (persekitaran pejabat atau yang serupa).

Meja tidak boleh terlebih beban iaitu beban maksimum ialah 70KG/154lbs. Sistem boleh berjalan secara berterusan selama maksimum 2 minit. Selepas itu, motor hendaklah melahu selama lebih kurang 18 minit sebelum ia boleh digunakan lagi.

PANDUAN PANTAS

Ikuti arahan ini semasa melaraskan ketinggian meja:

1. Pastikan tiada objek yang menghalangi meja.
2. Untuk menggerakkan meja ke atas/bawah, tekan butang anak panah masing-masing ke atas dan ke bawah.
3. Paparan akan terpadam apabila tidak digunakan selama kira-kira 10 saat. Tekan sebarang butang untuk menghidupkan pengawal.

Peraturan keselamatan

- Semasa meja bergerak ke atas/bawah, jaga jarak keselamatan yang perlu untuk mengelakkan risiko terhimpit antara bahagian atas meja yang bergerak dan objek kekal di kawasan sekitarnya.
- Semasa meja bergerak ke atas/bawah, pengguna harus memastikan bahawa tidak ada yang cedera dan tidak ada objek yang rosak. Bahagian atas meja tidak boleh bertembung dengan objek kekal, yang akan menyebabkan meja terbalik. Selalu alihkan kerusi sebelum meja digerakkan ke atas/bawah.
- Tripod meja tidak boleh diubah atau dibina semula melalui cara apapun. Semasa kerja-kerja servis dan pembaikan meja dilakukan, kabel elektrik mesti sentiasa terputus dari sumber kuasa.
- Pengubahsuaian pada kaki dilarang sama sekali!
- Meja tidak boleh digunakan sebagai peranti angkat untuk orang.

Arahan penyelenggaraan dan pembaikan

- Selepas kira-kira 1 minggu penggunaan, periksa yang skru diketatkan dengan betul.
- Sekiranya meja tidak dapat diturunkan atau dinaikkan, periksa yang semua sambungan elektrik disambungkan dengan betul.
- Sekiranya mana-mana bahagian sistem elektrik diganti, kabel elektrik mesti diputuskan terlebih dahulu dari sumber kuasa. Ganti bahagian elektrik dan kemudian sambungkan kabel elektrik ke sumber kuasa. Meja kini siap digunakan.

Sekiranya meja masih tidak berfungsi, sila hubungi gedung atau perkhidmatan pelanggan IKEA terdekat anda.

Pengilang:

IKEA Sweden AB

Alamat:

Box 702, SE-343 81 ÄLMHULT

SIMPAN ARAHAN INI

Servis produk

Jangan cuba membaiki produk ini sendiri kerana membuka atau menanggalkan penutup pelindung boleh mendedahkan anda kepada titik voltan berbahaya atau risiko lain.

Panduan mengesan kerosakan

NOTA!

Sentiasa cabut kabel dari soket dinding sebelum penyelenggaraan!

Simptom	Periksa	Cuba
Meja tidak bergerak.	Adakah bekalan kuasa utama disambungkan ke kaki?	Cuba sambungkan lampu atau serupa dengan bekalan kuasa utama untuk memastikan voltan bekalannya OK.
	Adakah semua palam dipasang dengan betul di antara kaki dan bekalan kuasa?	Lihat arahan pemasangan. Periksa semua sambungan.
	Adakah terdapat kerosakan pada kabel, alat kawalan atau kaki?	Bahagian yang rosak mesti ditukar - Hubungi Khidmat Pelanggan IKEA.
Meja berhenti dan hanya boleh bergerak ke arah yang bertentangan.	Adakah meja berada di kedudukan yang ditinggikan atau direndahkan sepenuhnya?	Apabila meja telah mencapai kedudukan atasnya, ia hanya boleh bergerak ke bawah.
	Adakah terdapat banyak berat di meja berbanding semasa meja berfungsi seperti biasa?	Alihkan sebahagian beban dan cuba sekali lagi.
Meja hanya akan bergerak ke bawah walaupun meja tidak terlalu banyak.		Lakukan tetapan Asas.
Meja tidak bergerak ke kedudukannya yang ditinggikan sepenuhnya. Ia selalu berhenti pada kedudukan yang sama.		Sistem ini mempunyai kedudukan henti ke atas akhir yang baharu. Lakukan tetapan Asas untuk menyisihkan hentian ini.
Meja hanya bergerak sedikit ke atas dan berhenti.	Adakah skru yang betul telah digunakan semasa memasang rangka ke kaki?	Periksa sama ada skru yang digunakan mempunyai panjang yang betul (arahan pemasangan). Sekiranya skru terlalu panjang boleh merosakkan kaki.
	Adakah semua sambungan betul?	Periksa semua sambungan.
	Adakah meja terlalu berat?	Kurangkan beban berat dan cuba sekali lagi. Tetapan asas mungkin diperlukan sebelum meja bergerak ke atas.
USB tidak berfungsi.		Hubungi gedung atau khidmat pelanggan IKEA terdekat anda.

Tetapan Asas:

Tekan butang anak panah ke bawah sehingga kaki mencapai kedudukan terendah dan terus tekan butang selama 6 saat lagi. Sekiranya terdapat kesilapan tertentu, ini mesti dilakukan dua kali berturut-turut. Sekarang meja berada di kedudukan awalnya.

Arahan pengawalan:

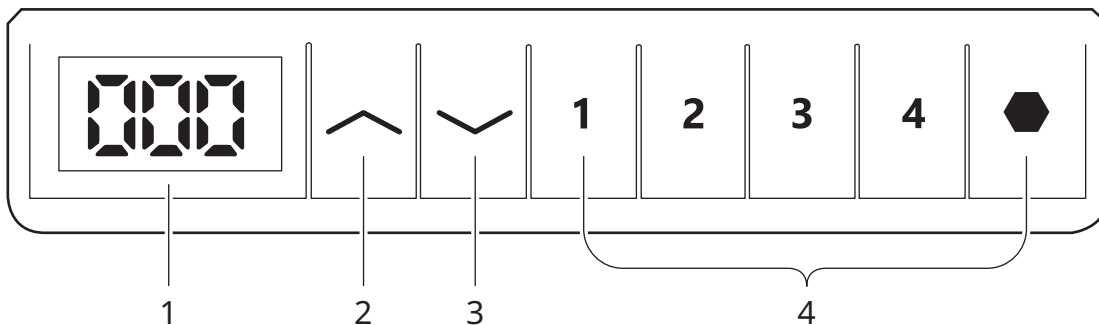
Langkah 1. Tekan butang panah ke bawah secara berterusan selama beberapa saat sehingga meja mencapai kedudukan paling rendah.

Langkah 2. Tekan butang panah ke bawah secara berterusan untuk kedua kalinya sehingga paparan menunjukkan "RST".

Langkah 3. Tekan butang panah ke bawah secara berterusan untuk kali ketiga sehingga meja bergerak sedikit ke bawah.

Apabila meja berhenti bergerak dan paparan menunjukkan "72", ia sedia digunakan.

Pengawal Pelarasan Ketinggian



1. Paparan LED: Tekan sebarang kekunci sekali untuk menghidupkan paparan LED.
2. Kekunci atas (Anak panah ke atas) : Tekan dan tahan untuk meninggikan meja.
3. Kekunci bawah (Anak panah ke bawah) : Tekan dan tahan untuk merendahkan meja.

4. Tetapan memori: + 1, 2, 3, 4 :


- Untuk menyimpan ketinggian semasa ini: Tekan butang , paparan akan menunjukkan "S-", kemudian tekan butang memori pilihan 1, 2, 3, 4. Ini akan mengikat ketinggian pada nombor ini.
- Sebagai contoh, jika anda menekan 1, paparan akan menunjukkan "S-1" dll ...
- Butang memori 1, 2, 3, 4


Nota:


Pergerakan meja dapat dihentikan pada bila-bila masa dengan menekan sebarang butang.

Tetapan ketinggian akan kekal ada walaupun kuasa meja terputus.

Proses set semula:


Langkah 1: Tekan/tahan butang anak panah ke bawah  selama beberapa saat sehingga meja mencapai kedudukan paling rendah.

Langkah 2: Tekan/tahan butang anak panah ke bawah  kali kedua sehingga paparan menunjukkan "RST" .

Langkah 3: Tekan/tahan butang anak panah ke bawah  untuk kali ketiga sehingga meja perlahan-lahan direndahkan. Setelah meja berhenti bergerak dan paparan menunjukkan "72", meja anda sedia digunakan.

Pengawal kunci/buka kunci:

Kunci pengawal: Tekan dan tahan simbol  selama 10 saat sehingga paparan menunjukkan "LOC" .

Buka kunci pengawal: Tekan dan tahan simbol  selama 10 saat sehingga paparan menunjukkan ketinggian sebenar meja.

Arahan Kod Ralat

Kod Ralat	Sebab	Penyelesaian
E01	Perlindungan arus lebih/litar pintas	Lihat arahan untuk Set semula/Pengawalan.
E07	Ralat litar terbuka talian motor	Lihat arahan untuk Set semula/Pengawalan.
H01	Pemanasan berlebihan	Cabut dari soket dinding dan pasang semula - atau tunggu 18 minit untuk membiarkan motor menyejuk sebelum menggunakannya sekali lagi.
RST	Kegagalan kuasa	Lihat arahan untuk Set semula/Pengawalan.
888/000	Ralat pengawal	Sila hubungi Khidmat Pelanggan IKEA.



Simbol tong bersilang menunjukkan bahawa barang tersebut harus dilupus secara berasingan daripada sampah isi rumah. Barangan tersebut seharusnya diserahkan untuk dikitar semula mengikut peraturan persekitaran setempat bagi pelupusan sampah. Dengan mengasing-asingkan barangan bertanda daripada sampah isi rumah, anda akan membantu mengurangkan jumlah sampah yang dihantar ke tempat pembakaran atau tempat pelupusan sampah dan mengurangkan kemungkinan kesan negatif terhadap kesihatan manusia dan alam sekitar. Untuk maklumat lebih lanjut, sila hubungi gedung IKEA anda.

سطح عمل قابل للتعديل آلياً مع واجهة تحكم لضبط الارتفاع لأعلى ولأسفل. يمكن استخدام هذا الجهاز من قبل الأطفال الذين تتراوح أعمارهم بين 8 سنوات وما فوق وكذلك الأشخاص الذين يعانون من ضعف القدرات البدنية أو الحسية أو العقلية أو نقص الخبرة والمعرفة إذا تم الإشراف عليهم أو إعطائهم التعليمات المتعلقة باستخدام الجهاز بطريقة آمنة، وفهم المخاطر الكامنة من قبل شخص مسؤول عن سلامتهم.

لا ينبغي للأطفال العبث بالجهاز. لا ينبغي للأطفال إجراء التنظيف والصيانة دون إشراف.

مكتب متغير الارتفاع كهربائي

نصائح وإرشادات حول UPPSPEL
تيار الدخل: 220-240 فولط / 50 / 60 هرتز.
استهلاك الطاقة في وضع الإستعداد: أقل من 0.1 واط.
مستوى الصوت: أقل من 55 ديسيبل (A).
فواصل ضبط الارتفاع: 120-72 سم / 28.3-47.2 بوصة.
الحمل الأقصى: 70 كجم/154 رطل.
فواصل درجات الحرارة أثناء الاستعمال: +50 حتى +104 درجة فهرنهايت / +10 درجة مئوية حتى +40 درجة مئوية.
فواصل درجة الحرارة عند التخزين: 0 حتى 158 درجة فهرنهايت / -18 درجة مئوية حتى 70 درجة مئوية.
الرطوبة: 20% حتى 80% عند 104 درجة فهرنهايت / 40 درجة مئوية.
وحدة تزويد الطاقة: تيار مستمر 24.0 فولط ، 240 واط.

ينبغي استخدام هذا الجهاز مع وحدة تزويد الطاقة المرفقة فقط.

كل شخص مسئول عن هذه الطاولة عند التركيب أو استخدامها اليومي أو أثناء أعمال الصيانة والإصلاح يجب أن يقرأ هذه التعليمات بعناية. يجب الاحتفاظ بهذه التعليمات بجانب الطاولة.

تعليمات التركيب

- الطاولة مجهزة وفقاً لتعليمات تجميع منفصلة.
- أوصلي السلك بمصدر طاقة.
- ملحوظة! يجب أن يكون السلك الكهربائي قادراً على الحركة بحرية تامة.
- الطاولة الآن جاهزة للاستخدام. تتوقف المحركات تلقائياً عندما تصل الطاولة إلى أدنى وأعلى وضعية لها على التوالي.

الاستخدام

- يجب استخدام الطاولة كطاولة لعب فقط مع إمكانية الضبط المستمر لارتفاع العمل بين وضعية الجلوس والوقوف.
- يجب استخدام الطاولة فقط في أماكن داخلية جافة (داخل مكتب أو ما شابه).

يجب عدم وضع حمولات زائدة على الطاولة - الحد الأقصى للحمولة 70 كجم/154 رطل. قد يعمل النظام بشكل مستمر لمدة دقيقتين كحد أقصى. بعد ذلك، يجب أن تبقى المحركات على وضعية الاستعداد لمدة 18 دقيقة قبل أن يتم استخدامها مرة أخرى.

الدليل السريع

اتبعي هذه التعليمات عند تعديل ارتفاع الطاولة:

1. تأكدي من عدم وجود عوائق أمام الطاولة.
2. لرفع/خفض الطاولة، اضغطي على زر السهم الذي يشير للأعلى أو الأسفل.
3. يتم إيقاف تشغيل الشاشة في حالة عدم استخدامها لمدة 10 ثوانٍ تقريباً. اضغطي على أي زر لتنشيط وحدة التحكم.

تعليمات للسلامة

- عندما تتحرك الطاولة إلى الأعلى/الأسفل، احتفظي بمسافة الأمان اللازمة لتجنب خطر الانحسار بين سطح الطاولة المتحرك والأشياء الثابتة في المنطقة المحيطة.
- عندما تتحرك الطاولة إلى الأعلى/الأسفل، يجب على المستخدم التأكد من عدم تعرض أي شخص للإصابة أو الأشياء للتلف. يجب ألا يصطدم سطح الطاولة بجسم ثابت، مما يؤدي إلى قلبها. يجب دائماً إزالة أي كرسي قبل تحريك الطاولة لأعلى/لأسفل.
- يجب ألا يتم تغيير حامل الطاولة أو إعادة تكوينه بأي شكل من الأشكال. عند القيام بأعمال الصيانة والإصلاح للطاولة، يجب دائماً فصل الكبل الكهربائي عن مصدر الطاقة.
- يمنع منعاً باتاً إجراء تعديلات على الأرجل!
- يجب عدم استخدام الطاولة كأداة لرفع الأشخاص.

تعليمات الصيانة والإصلاح

- بعد أسبوع واحد تقريباً من الاستخدام، يجب التأكد من أن المسامير مبربوطة بإحكام.
 - إذا لم يكن بالإمكان رفع أو خفض الطاولة، يجب فحص جميع الوصلات الكهربائية والتأكد من توصيلها.
 - في حالة استبدال أي جزء من النظام الكهربائي، يجب أولاً فصل السلك الكهربائي عن مقبس الحائط. استبدلي الجزء الكهربائي ثم أوصلي السلك الكهربائي بمقبس الحائط. الطاولة الآن جاهزة للاستخدام.
- إذا استمرت المشكلة في الطاولة، يرجى الاتصال بأقرب معرض ايكيا أو خدمة العملاء.

الشركة المصنعة:

IKEA of Sweden AB
العنوان:
Box 702, SE-343 81 ÄLMHULT

يجرى حفظ هذه التعليمات

صيانة المنتج

لا تحاولي إصلاح هذا المنتج بنفسك، لأن فتح أو إزالة الأغشية قد يعرضك إلى نقاط جهد خطيرة أو غيرها من المخاطر.

العطل	تحقق	حاول
المكتب لا يتحرك.	هل مصدر الطاقة الرئيسي متصل بالأرجل؟	حاول توصيل مصباح أو ما شابه لمصدر الطاقة الرئيسي للتحقق من أن وجود تيار كهربائي.
	هل جميع القوابس مثبتة بشكل صحيح بين الأرجل ومأخذ الطاقة؟	انظر تعليمات التجميع. تحقق من جميع التوصيلات.
	هل هناك تلف واضح في الكابلات أو أدوات التحكم أو الأرجل؟	يجب استبدال الأجزاء التالفة - اتصل بخدمة عملاء إيكيا.
يتوقف المكتب ويتحرك فقط في الاتجاه المعاكس.	هل المكتب في نهاية الوضعية المرتفعة أم المنخفضة؟	عندما يصل المكتب إلى نهاية الوضعية العليا، يمكنه فقط التحرك للأسفل.
	هل يوجد وزن كبير على المكتب بالمقارنة عندما يعمل المكتب بشكل طبيعي؟	قم بإزالة بعض الأحمال وحاول مرة أخرى.
سوف يتحرك المكتب للأسفل فقط على الرغم من عدم وجود حمل زائد على المكتب.		قم بإجراء الإعدادات الأساسية.
لا يتحرك المكتب إلى نهاية الوضعية المرتفعة. فهو يتوقف دائماً في نفس الموضع.		يحتوي النظام على موضع توقف نهائي جديد لأعلى. قم بإجراء الإعدادات الأساسية لإزالة هذا التوقف.
يتحرك المكتب فقط للأعلى قليلاً ويتوقف.	هل تم استخدام البراغي الصحيحة عند تثبيت الهيكل على الأرجل؟	تحقق مما إذا كان أي برغي مستخدم له الطول الصحيح (تعليمات التجميع). إذا كان البرغي طويلاً جداً فقد يتلف الساق.
	هل كل التوصيلات صحيحة؟	تحقق من جميع التوصيلات.
	هل المكتب به وزن كبير؟	قلل حمل الوزن وحاول مرة أخرى. قد تكون هناك حاجة إلى إعدادات أساسية قبل أن يتحرك المكتب لأعلى.
USB لا تعمل.		اتصل بأقرب معرض إيكيا أو بخدمة العملاء.

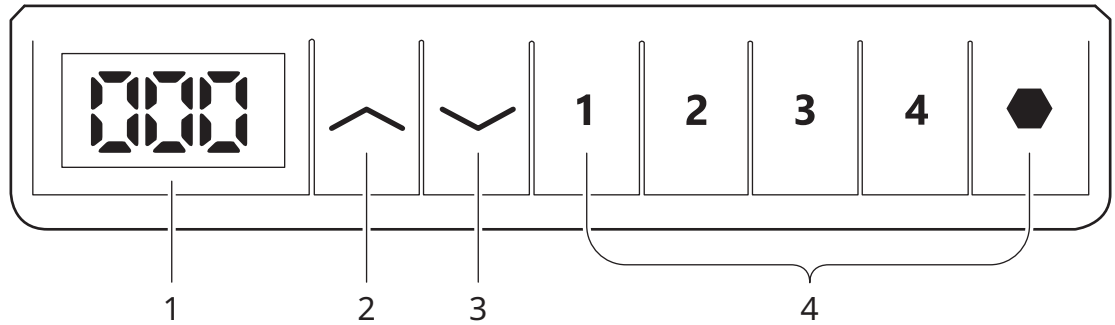
الإعدادات الأساسية:

اضغطي على زر السهم لأسفل حتى تصل الأرجل إلى أدنى موضع واستمري في الضغط على الزر لمدة 6 ثواني أخرى. عند حدوث أخطاء معينة، يجب القيام بذلك مرتين متتاليتين. الآن المكتب في وضعيته الأولية.

تعليمات التهيئة:

- الخطوة 1.** اضغطي باستمرار على زر السهم لأسفل لبضع ثوان حتى يصل المكتب إلى أدنى موضع له.
- الخطوة 2.** اضغطي باستمرار على زر السهم لأسفل للمرة الثانية حتى يظهر على الشاشة "RST".
- الخطوة 3.** اضغطي باستمرار على زر السهم لأسفل للمرة الثالثة حتى يتحرك المكتب لأسفل قليلاً.
- عندما يتوقف المكتب عن الحركة ويظهر على الشاشة الرقم "72"، يكون المكتب جاهزاً للاستخدام.

التحكم في تعديل الارتفاع




1. شاشة LED: اضغطي على أي مفتاح مرة واحدة لتنشيط شاشة LED.
 2. مفتاح السهم لأعلى: اضغطي مع الاستمرار لرفع المكتب.
 3. مفتاح لأسفل (سهم لأسفل): اضغطي مع الاستمرار لإنزال المكتب.
 4. إعداد الذاكرة: + 1, 2, 3, 4.
- لحفظ هذا الارتفاع الحالي: اضغطي على زر ، سيظهر على الشاشة "S"، ثم اضغطي على زر الذاكرة المفضل باختيار أحد الأرقام 1, 2, 3, 4. سيؤدي ذلك إلى ربط الارتفاع بهذا الرقم.
 - على سبيل المثال، إذا قمت بالضغط على 1، ستعرض الشاشة "S-1" إلخ ...
 - زر الذاكرة 1, 2, 3, 4


ملحوظة:

يمكنك إيقاف حركة المكتب في أي وقت بالضغط على أي زر. ستظل إعدادات الارتفاع قائمة حتى في حالة انقطاع التيار الكهربائي عن المكتب.

عملية إعادة التعيين:

الخطوة 1: اضغطي / مع الاستمرار في الضغط على زر السهم لأسفل لبضع ثوان حتى تصل الطاولة إلى أدنى موضع لها.

الخطوة 2: اضغطي / مع الاستمرار في الضغط على زر السهم  لأسفل لمرة ثانية حتى يظهر على الشاشة "RST".

الخطوة 3: اضغطي / مع الاستمرار في الضغط على زر السهم  لأسفل لمرة ثالثة حتى تنزل الطاولة ببطء. بمجرد أن تتوقف الطاولة عن الحركة ويظهر على الشاشة الرقم "72"، يصبح مكتبك جاهزاً للاستخدام.

فتح/قفل وحدة التحكم:

قفل وحدة التحكم: اضغطي مع الاستمرار على رمز  لمدة 10 ثواني حتى تعرض الشاشة "LOC".

فتح وحدة التحكم: اضغطي مع الاستمرار على الرمز  لمدة 10 ثواني حتى تعرض الشاشة الارتفاع الفعلي للطاولة.

تعليمات رموز الأخطاء

رمز الخطأ	السبب	الحل
E01	حماية التيار الزائد / ماس كهربائي	راجع التعليمات الخاصة بإعادة التعيين/التهيئة.
E07	خطأ في الدائرة المفتوحة لخط المحرك	راجع التعليمات الخاصة بإعادة التعيين/التهيئة.
H01	حرارة مفرطة	افصلي القاباس من مقبس الحائط وأعيدي توصيله - أو انتظري لمدة 18 دقيقة حتى تبرد المحركات قبل استخدامها مرة أخرى.
RST	إنقطاع الكهرباء	راجع التعليمات الخاصة بإعادة التعيين/التهيئة.
888/000	خطأ في وحدة التحكم	يرجى الاتصال بفني مختص.



الرمز الذي يُظهر حاوية نفايات مشطوبة يشير إلى أنه يجب التخلص من المنتج بشكل منفصل عن النفايات المنزلية. ينبغي تسليم هذا المنتج لإعادة تدويره وفقاً للأنظمة البيئية المحلية للتخلص من النفايات. من خلال قيامك بفصل منتج يحمل هذه العلامة من النفايات المنزلية، فسوف تساعد على تقليل حجم النفايات التي ترسل إلى المحارق أو تدفن في الأرض وبالتالي تقللي من أي تأثير سلبي محتمل على صحة الإنسان والبيئة. لمزيد من المعلومات، يرجى الاتصال على معرض ايكيا.

ไทย

สินค้าคือโต๊ะทำงานระบบไฟฟ้าเชิงกลที่ปรับความสูงได้พร้อมอินเตอร์เฟซควบคุมปรับระดับ เด็กอายุ 8 ปีขึ้นไป และผู้ที่มีความบกพร่องทางร่างกาย ประสบสัผัส หรือสติปัญญา หรือไม่มีประสบการณ์หรือความรู้ สามารถใช้อุปกรณ์ชนิดนี้ได้ หากได้รับการดูแลอย่างใกล้ชิดหรือได้รับคำแนะนำในการใช้งานอุปกรณ์อย่างถูกวิธี รวมถึงเข้าใจอันตรายที่อาจเกิดขึ้นจากการใช้งาน ห้ามปล่อยให้เด็กเล่นอุปกรณ์ และห้ามให้เด็กทำความสะอาดหรือดูแลซ่อมแซมอุปกรณ์นี้โดยไม่มีผู้ใหญ่ดูแล

โต๊ะทำงานนั่ง/ยืน

คำแนะนำและวิธีใช้โต๊ะ: UPPSPEL/อูปปิสเปีย
กระแสไฟฟ้าขาเข้า: 220-240VAC, 50/60Hz
ปริมาณพลังงานที่ใช้ในโหมดสแตนด์บาย: <0.1 W.
ระดับเสียง: ต่ำกว่า 55 dB(A).
ระดับความสูง: 72-120 ซม./28.3-47.2 นิ้ว.
กระแสไฟฟ้าสูงสุด: 70kg/154lbs.
อุณหภูมิขณะใช้: +50 ถึง +104 °F/+10 °C ถึง + 40 °C.
อุณหภูมิในการเก็บ: 0 ถึง 158 °F/-18 °C ถึง 70 °C.
ความชื้น: 20% ถึง 80% ที่อุณหภูมิ 104 °F/40 °C.
เครื่องจ่ายไฟ: 24.0V DC, 240 W.

อุปกรณ์นี้ต้องใช้กับเครื่องจ่ายไฟที่มีมาให้เท่านั้น

ผู้ที่มีหน้าที่รับผิดชอบในการติดตั้ง การใช้งานประจำวัน การบริการหรือการซ่อมแซมควรอ่านคำแนะนำนี้อย่างละเอียด และเก็บคำแนะนำไว้ใกล้โต๊ะเพื่อใช้เป็นข้อมูลอ้างอิงต่อไป

คำแนะนำการติดตั้ง

- ต้องประกอบโต๊ะตามคู่มือการประกอบที่ให้มากับโต๊ะ
- เสียบปลั๊กไฟกับเต้ารับ

หมายเหตุ สายไฟต้องขยับไปมาได้สะดวก ไม่ถูกตรึงหรือยึด โต๊ะก็จะประกอบเสร็จพร้อมใช้งาน เมื่อโต๊ะปรับขึ้นหรือลงจนสุดแล้ว มอเตอร์จะหยุดโดยอัตโนมัติ

การใช้งานโต๊ะปรับระดับ

- คุณสามารถปรับระดับสูงต่ำของโต๊ะทำงานนี้ให้เป็นโต๊ะนั่งหรือโต๊ะยืนก็ได้ โต๊ะผลิตขึ้นสำหรับใช้เป็นโต๊ะเล่นเกมภายในอาคาร ซึ่งเป็นสถานที่แห้งเท่านั้น (เช่นใช้ในออฟฟิศหรือสถานที่ที่คล้ายคลึงกัน)

ห้ามวางของหนักเกินไปบนโต๊ะ โต๊ะรับน้ำหนักได้สูงสุด 75 กก./154lbs มอเตอร์จะเดินต่อเนื่องได้นานที่สุด 2 นาที หลังจากนั้นจะเข้าสู่โหมด stand by ประมาณ 18 นาที ก่อนที่จะสามารถใช้งานได้อีกครั้ง

การใช้งาน

เมื่อต้องการปรับความสูงของโต๊ะ ให้ทำตามขั้นตอนดังนี้:

- ดูว่าไม่มีสิ่งกีดขวางในทิศทางที่โต๊ะจะปรับขึ้นหรือลง
- เมื่อต้องการปรับความสูงต่ำของโต๊ะ ให้กดปุ่มลูกศรขึ้นหรือลงตามต้องการ
- หน้าจจะดับหลังจากไม่ได้ใช้งาน 10 วินาที กดปุ่มใดก็ได้เพื่อเปิดอุปกรณ์ควบคุมอีกครั้ง

คำแนะนำด้านความปลอดภัย

- ขณะปรับโต๊ะขึ้นหรือลง ควรให้มีระยะห่างระหว่างโต๊ะกับวัตถุอื่นที่อยู่รอบข้าง เพื่อป้องกันการถูกโต๊ะหนีบ
- ขณะปรับโต๊ะขึ้นหรือลง ให้ระวังโต๊ะชนหรือกระแทกเข้ากับสิ่งอื่น หรือชนคนที่อยู่บริเวณนั้น เพื่อป้องกันการบาดเจ็บหรือทรัพย์สินเสียหาย และต้องเลื่อนเก้าอี้ก่อนปรับโต๊ะ
- ห้ามดัดแปลง แก๊ซ หรือปรับเปลี่ยนโครงสร้างของขาโต๊ะไม่ว่าในรูปแบบใดๆ ก่อนการตรวจสอบสภาพหรืองานซ่อมแซมใดๆ ต้องถอดปลั๊กไฟออกทุกครั้ง
- ห้ามดัดแปลงแก๊ซหรือเปลี่ยนแปลงขาโต๊ะโดยเด็ดขาด
- ห้ามใช้โต๊ะเป็นที่นอน

คำแนะนำการบำรุงรักษาและซ่อมแซม

- หลังใช้งานประมาณ 1 สัปดาห์ ให้ตรวจดูอีกครั้งว่าสกรูทุกตัวขันแน่นดี
- ถ้าปรับโต๊ะไม่ได้ ให้ตรวจดูการต่อสายเชื่อมระหว่างขาโต๊ะและการเสียบปลั๊กไฟ
- ก่อนเปลี่ยนชิ้นส่วนที่ใช้ไฟฟ้า ต้องถอดปลั๊กไฟออกก่อนทุกครั้ง เมื่อเปลี่ยนชิ้นส่วนแล้ว ให้เสียบปลั๊กแล้วลองดูอีกครั้ง ควรจะใช้งานได้ปกติ

ถ้าโต๊ะยังใช้งานไม่ได้ ให้ติดต่อสาธิตหรือศูนย์บริการลูกค้าของอียเกียใกล้บ้านคุณ

ผู้ผลิต:

IKEA of Sweden AB

ที่อยู่:

Box 702, SE-343 81 ÄLMHULT

เก็บคำแนะนำไว้ใช้เป็นข้อมูลอ้างอิงต่อไป

บริการด้านการดูแลสินค้า

ไม่ควรซ่อมแซมผลิตภัณฑ์ด้วยตนเอง การเปิดหรือแกะฝาครอบออกอาจส่งผลให้เกิดอันตรายจากไฟฟ้ากำลังแรงสูงหรืออันตรายจากเสาเข็มอื่นได้

คู่มือการแก้ปัญหา

หมายเหตุ

ดึงสายไฟออกจากเต้าเสียบก่อนการบำรุงรักษาและซ่อมแซมทุกครั้ง

อาการขัดข้อง	การตรวจสอบ	การทดลอง
โต๊ะขยับไม่ได้	ตรวจสอบว่า เต้าเสียบโต๊ะเข้ากับแหล่งจ่ายไฟแล้วหรือยัง	ลองต่อคอมพิวเตอร์เข้ากับแหล่งจ่ายไฟ เพื่อตรวจสอบว่า แหล่งจ่ายไฟยังทำงานได้ปกติ
	ตรวจสอบว่า ปลั๊กไฟทั้งหมดที่ต่อขาโต๊ะเข้ากับแหล่งจ่ายไฟติดตั้งและเชื่อมต่ออย่างถูกต้องหรือไม่	ดูคู่มือประกอบสินค้า ตรวจสอบจุดเชื่อมต่อให้ครบทุกจุด
	ตรวจสอบว่า สายไฟ ตัวควบคุม หรือขาโต๊ะชำรุดเสียหายหรือไม่	ชิ้นส่วนที่ชำรุดเสียหายต้องได้รับการเปลี่ยน - ติดต่อศูนย์บริการข้อมูลลูกค้าอีก
เลื่อนโต๊ะขึ้นหรือลงไม่ได้ และจากตำแหน่งนั้นจะสามารถเลื่อนโต๊ะได้ในทิศทางที่ต้องการหรือไม่	ตรวจสอบว่า เลื่อนโต๊ะขึ้นหรือลงจนสุดแล้วหรือไม่	เมื่อเลื่อนโต๊ะขึ้นจนสุดแล้ว จะสามารถเลื่อนลงได้อย่างเดียว
	ตรวจสอบว่า ขณะนั้นโต๊ะต้องรับน้ำหนักมากหรือไม่ เมื่อเทียบกับขณะที่โต๊ะยังใช้งานได้ปกติ	น้ำหนักบางอย่างบนโต๊ะออก เพื่อให้โต๊ะรับน้ำหนักน้อยลง แล้วลองเลื่อนโต๊ะใหม่อีกครั้ง
โต๊ะเลื่อนลงตลอดถึงแม้ว่าจะไม่ได้รับน้ำหนักมากก็ตาม		ปรับการตั้งค่าพื้นฐาน
ไม่สามารถเลื่อนโต๊ะขึ้นจนสุดได้ และโต๊ะจะเลื่อนขึ้นมาติดอยู่ที่ตำแหน่งเดิมเสมอ		ระบบตั้งค่าความสูงสูงสุดของโต๊ะขึ้นใหม่ ให้ปรับการตั้งค่าพื้นฐาน เพื่อให้เลื่อนโต๊ะขึ้นได้จนสุด ไม่หยุดกลางทาง
เลื่อนโต๊ะขึ้นได้เพียงเล็กน้อยก่อนจะติดอยู่ที่ตำแหน่งหนึ่งซึ่งเลื่อนต่อไปไม่ได้	ได้ใช้สกรูที่ถูกต้องและเหมาะสมในการต่อโครงโต๊ะกับขาโต๊ะเข้าด้วยกันหรือไม่	ตรวจสอบว่า ความยาวของสกรูที่ใช้ถูกต้อง (ตามคู่มือประกอบสินค้า) หากสกรูที่ใช้ยาวเกินไป อาจทำให้ขาโต๊ะชำรุดเสียหายได้
	ชิ้นส่วนต่างๆ ถูกต่อเข้าด้วยกันอย่างถูกต้องดีแล้วหรือไม่	ตรวจสอบทุกจุดที่ชิ้นส่วนต่างๆ ถูกต่อเข้าด้วยกัน
	โต๊ะรับน้ำหนักมากเกินไปหรือไม่	ยกของบางอย่างออก เพื่อให้โต๊ะรับน้ำหนักน้อยลง และลองเลื่อนโต๊ะใหม่อีกครั้ง อาจต้องปรับการตั้งค่าพื้นฐานใหม่ ก่อนที่โต๊ะจะกลับมาเลื่อนขึ้นได้ตามปกติอีกครั้ง
ใช้งาน USB ไม่ได้		ติดต่อสตรีโอเคียใกล้บ้าน หรือศูนย์บริการข้อมูลลูกค้าอีก

การตั้งค่าเบื้องต้น:

แตะที่ลูกศรลงจนขาโต๊ะอยู่ในระดับต่ำสุด กดปุ่มค้างไว้อีก 6 วินาที หากเกิดการขัดข้อง ให้ทำ 2 ครั้ง เพื่อให้ตั้งค่าได้เสร็จสมบูรณ์ ตอนนี้อยู่ในตำแหน่งเริ่มต้น

คำแนะนำการตั้งค่าเริ่มต้น

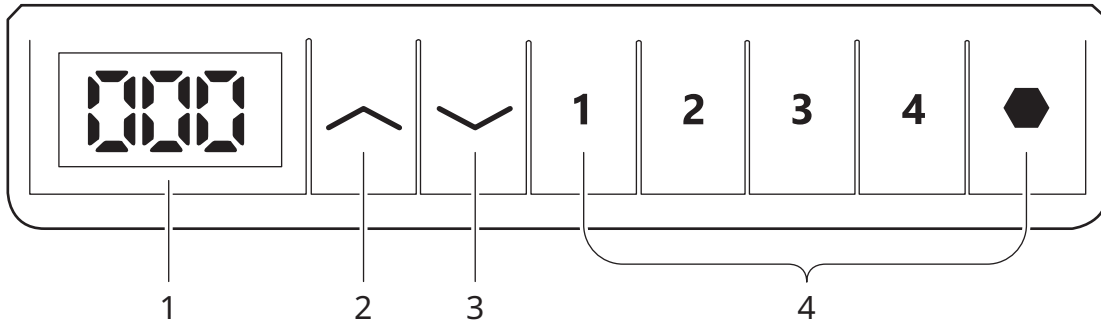
ขั้นตอนที่ 1. กดปุ่มลูกศรลงค้างไว้ 2-3 วินาที จนโต๊ะอยู่ในตำแหน่งต่ำสุด

ขั้นตอนที่ 2. กดปุ่มลูกศรลงอีกครั้งจนหน้าจอขึ้น "RST"

ขั้นตอนที่ 3. กดปุ่มลูกศรลงอีกครั้งจนโต๊ะเลื่อนลงเล็กน้อย

เมื่อโต๊ะหยุดเลื่อนและหน้าจอแสดงผลปรากฏ "72" หมายความว่าโต๊ะพร้อมใช้งาน

ตัวปรับความสูง



1. หน้าจอ LED: กดปุ่มใดก็ได้เพื่อเปิดการใช้งานหน้าจอ LED

2. ลูกศรขึ้น: กดค้างไว้เพื่อปรับโต๊ะให้สูงขึ้น

3. ลูกศรลง: กดค้างไว้เพื่อปรับโต๊ะให้ต่ำลง

4. การตั้งค่าการใช้งานประจำ: 1 2 3 4

• หากต้องการบันทึกความสูงปัจจุบัน: ให้กดปุ่ม หน้าจอจะแสดง "S-" จากนั้นให้กดเลือกหมายเลขการใช้งานประจำ 1 2 3 4 ที่ต้องการ ความสูงที่ตั้งค่าจะเป็นไปตามเลขที่กำหนด

• เช่น หากคุณกด 1 หน้าจอจะแสดง "S-1" เป็นต้น

• ปุ่มการใช้งานประจำ: 1 2 3 4

หมายเหตุ:

คุณสามารถหยุดการเลื่อนโต๊ะได้ทุกเมื่อเพียงกดปุ่มใดก็ได้ ความสูงจะยังเท่าเดิมแม้ว่าแหล่งจ่ายไฟของโต๊ะจะโดนตัด

ขั้นตอนการรีเซ็ต:

ขั้นตอนที่ 1: กดปุ่มลูกศรลงค้างไว้ 2-3 วินาที จนโต๊ะอยู่ในระดับต่ำสุด

ขั้นตอนที่ 2: กดปุ่มลูกศรลงค้างไว้อีกครั้ง จนหน้าจอแสดง "RST"

ขั้นตอนที่ 3: กดปุ่มลูกศรลงค้างไว้อีกครั้ง จนโต๊ะปรับระดับลงอย่างช้าๆ เมื่อโต๊ะหยุดเลื่อนและหน้าจอแสดง "72" หมายความว่าโต๊ะของคุณพร้อมใช้งาน

ล็อก/ปลดล็อกอุปกรณ์ควบคุม:

ล็อกอุปกรณ์ควบคุม: กดปุ่มที่มีสัญลักษณ์ตัว ค้างไว้ประมาณ 10 วินาทีจนกว่าหน้าจอจะแสดงผล " Press and hold the symbol for 10 seconds until the "LOC"

ปลดล็อกอุปกรณ์ควบคุม: กดปุ่มที่มีสัญลักษณ์ตัว ค้างไว้ประมาณ 10 วินาทีจนกว่าหน้าจอจะแสดงระดับความสูงจริงของโต๊ะ

คำแนะนำการอ่านรหัสปัญหา

รหัสปัญหา	สาเหตุ	วิธีแก้
E01	ป้องกันการใช้กระแสเกินพิกัด/ไฟฟ้าลัดวงจร	ดูคำแนะนำการรีเซ็ต/ตั้งค่าเริ่มต้น
E07	สายมอเตอร์ขาดหรือเปิดวงจร	ดูคำแนะนำการรีเซ็ต/ตั้งค่าเริ่มต้น
H01	การเกิดความร้อนจัดเกินไป (Over-heating)	ถอดปลั๊กออกจากเต้าเสียบและเสียบปลั๊กอีกครั้ง หรือรอประมาณ 18 นาทีเพื่อให้มอเตอร์เย็นลงก่อนใช้งานอีกครั้ง
RST	ไฟฟ้าดับ	ดูคำแนะนำการรีเซ็ต/ตั้งค่าเริ่มต้น
888/000	อุปกรณ์ควบคุมเสียหาย	กรุณาติดต่อแผนกบริการลูกค้าของอีเกีย



สัญลักษณ์กากบาทบนรูปถังขยะมีสื่อหมายความว่า ควรทิ้งผลิตภัณฑ์นี้แยกต่างหากจากขยะอื่นๆ ในครัวเรือน โดยปฏิบัติตามข้อกำหนดด้านสิ่งแวดล้อมในท้องถิ่น การแยกผลิตภัณฑ์ที่มีสัญลักษณ์ดังกล่าวออกจากขยะในครัวเรือนประเภทอื่นๆ เป็นการลดปริมาณขยะที่จะนำไปกำจัดโดยการเผาหรือฝังกลบ ซึ่งช่วยลดผลกระทบต่อสุขภาพและสิ่งแวดล้อมได้ ดูข้อมูลเพิ่มเติมได้ที่สโตร์อีเกีย

Tiếng Việt

Bàn có độ cao mặt bàn điều chỉnh được theo cơ chế cơ-điện và có giao diện điều khiển để di chuyển mặt bàn lên và xuống. Trẻ em trên 8 tuổi hoặc người khuyết tật về thể chất, thị giác hoặc tinh thần hoặc thiếu kinh nghiệm và kiến thức chỉ có thể sử dụng thiết bị này trong trường hợp có sự giám sát hoặc được hướng dẫn cách dùng an toàn và hiểu được những nguy hiểm có liên quan bởi người giám hộ. Trẻ em không nên chơi với thiết bị. Trẻ em không nên vệ sinh và bảo trì thiết bị nếu không có sự giám sát của người lớn.

Bàn đứng và ngồi chạy bằng điện

Lời khuyên và hướng dẫn dành cho UPPSPEL
Đầu vào: 220-240VAC, 50/60Hz
Điện năng tiêu thụ ở chế độ chờ: <0.1W.
Cường độ âm thanh: Thấp hơn 55 dB(A).
Khoảng điều chỉnh độ cao: 72-120 cm/28.3-47.2 inch.
Tải trọng tối đa: 70kg/154lb.
Khoảng nhiệt độ khi sử dụng: +50 đến +104 °F/+10 °C đến + 40 °C.
Khoảng nhiệt độ khi lưu trữ: 0 đến 158°F/-18°C đến 70°C.
Độ ẩm: 20% đến 80% ở 104°F/40°C.
Nguồn điện: 24.0V DC, 240 W.

Chỉ nên sử dụng thiết bị cùng với bộ cấp nguồn điện đi kèm sản phẩm.

Người chịu trách nhiệm cho việc lắp đặt hoặc sử dụng bàn hàng ngày hoặc sửa chữa bàn nên đọc kỹ các hướng dẫn này. Lưu lại hướng dẫn này gần bàn.

Hướng dẫn lắp đặt

- Bàn phải được lắp ráp theo hướng dẫn lắp ráp đi kèm.
- Nối dây điện vào nguồn điện.

LƯU Ý! Dây điện phải không bị vướng bởi bất kì vật gì.

- Bàn đã sẵn sàng để sử dụng. Các động cơ tự động dừng khi bàn đạt đến vị trí cao nhất hoặc thấp nhất.

Sử dụng

- Bàn chỉ nên được sử dụng như một chiếc bàn chơi game với khả năng điều chỉnh chiều cao khi bạn đứng hoặc ngồi làm việc.
- Chỉ sử dụng bàn trong nhà và ở nơi khô ráo (văn phòng hoặc môi trường tương tự).

Không đặt quá nặng lên bàn - tải trọng tối đa là 70 kg/154 lb. Động cơ có thể chạy liên tục trong tối đa 2 phút. Sau đó, động cơ phải ngừng hoạt động ít nhất 18 phút, trước khi bạn sử dụng lại.

HƯỚNG DẪN NHANH

Hãy làm theo hướng dẫn này khi điều chỉnh chiều cao của bàn:

- Đảm bảo không có vật cản trong phạm vi di chuyển của bàn.
- Để nâng/hạ bàn, hãy nhấn nút mũi tên lên/xuống tương ứng.
- Màn hình sẽ tự động tắt nếu không sử dụng trong khoảng 10 giây. Nhấn bất kì nút nào để bật bộ điều khiển.

Quy định an toàn

- Khi bàn di chuyển lên/xuống, cần giữ khoảng cách an toàn cần thiết để tránh việc các vật dụng bị kẹt giữa các nội thất cố định ở khu vực xung quanh và mặt bàn.
- Khi bàn di chuyển lên/xuống, cần lưu ý để không gây chấn thương cho người khác hoặc làm hư hỏng vật dụng xung quanh. Không để mặt bàn va vào bất kì vật cố định nào xung quanh để tránh làm lật bàn. Di chuyển ghế làm việc sang vị trí khác trước khi điều chỉnh bàn lên/xuống.
- Không thay đổi hoặc điều chỉnh giá ba chân của bàn. Khi bảo trì hoặc sửa chữa bàn, phải luôn rút dây điện ra khỏi nguồn điện.
- Tuyệt đối không sửa đổi chân bàn!
- Không dùng bàn làm thiết bị để nâng người lên.

Hướng dẫn bảo trì và sửa chữa

- Sau khi dùng khoảng 1 tuần, kiểm tra để đảm bảo ốc vít đã được siết chặt đúng cách.
- Nếu không thể điều chỉnh bàn lên xuống, cần kiểm tra để đảm bảo các mối nối điện đã được kết nối đúng cách.
- Nếu cần thay thế bất kì bộ phận nào của hệ thống điện, đầu tiên, phải rút dây điện ra khỏi nguồn điện. Thay thế bộ phận cần sửa chữa rồi gắn dây điện lại vào nguồn điện. Giỡn dây, bàn đã sẵn sàng để sử dụng.

Nếu bàn vẫn không hoạt động, hãy liên hệ với cửa hàng IKEA gần nhất hoặc dịch vụ khách hàng.

Nhà sản xuất

IKEA of Sweden AB

Địa chỉ:

Hộp thư số 702, SE-343 81 ÄLMHULT

LƯU LẠI CÁC HƯỚNG DẪN NÀY

Bảo trì sản phẩm

Không tự sửa chữa sản phẩm vì khi mở hoặc tháo vỏ sản phẩm, bạn có thể chạm phải các điểm điện áp nguy hiểm hoặc gặp các rủi ro khác.

Hướng dẫn xử lý trực trực

LƯU Ý!

Luôn rút dây điện khỏi ổ điện trước khi tiến hành bảo trì!

Triệu chứng	Kiểm tra	Thử nghiệm
Bàn không di chuyển.	Nguồn điện có kết nối với các chân bàn không?	Thử kết nối với đèn hoặc vật tương tự vào nguồn điện để đảm bảo nguồn điện vẫn hoạt động bình thường.
	Tất cả các phích cắm đã được cắm đúng cách giữa các chân bàn và nguồn điện chưa?	Xem hướng dẫn lắp ráp. Kiểm tra tất cả mối nối.
	Dây cáp hoặc bộ phận điều khiển có dấu hiệu hư hỏng không?	Phải thay thế các bộ phận đã bị hư hỏng - Hãy liên hệ với Dịch vụ Khách hàng IKEA.
Bàn dừng lại và sau đó chỉ có thể di chuyển theo hướng ngược lại.	Bàn có đang ở vị trí cao nhất hoặc thấp nhất không?	Khi bàn đã đạt đến vị trí cao nhất, nó chỉ có thể di chuyển đi xuống.
	Trên bàn có nhiều vật nặng hơn so với khi bàn hoạt động bình thường không?	Lấy vật nặng ra khỏi bàn và thử lại.
Bàn chỉ di chuyển đi xuống mặc dù không có vật nặng đặt trên bàn.		Hãy tiến hành Cài đặt cơ bản.
Bàn không di chuyển đi lên đến vị trí cao nhất. Bàn luôn dừng ở cùng một vị trí.		Hệ thống đã cài đặt một vị trí dừng mới. Hãy tiến hành Cài đặt cơ bản để lo
Bàn chỉ di chuyển đi lên một chút và dừng lại.	Bạn đã sử dụng đúng loại ốc vít khi gắn khung vào chân bàn chưa?	Kiểm tra để đảm bảo ốc vít có độ dài phù hợp (xem hướng dẫn lắp ráp). Nếu vít quá dài có thể làm hư hỏng chân bàn.
	Các mối nối đã đúng chưa?	Kiểm tra tất cả mối nối.
	Bàn có bị vượt quá tải trọng không?	Bỏ vật nặng ra khỏi bàn và thử lại. Bạn có thể phải tiến hành Cài đặt cơ bản để di chuyển bàn đi lên.
USB không hoạt động.		Hãy liên hệ với cửa hàng IKEA gần nhất hoặc bộ phận Dịch vụ Khách hàng.

Chế độ Cơ bản:

Nhấn nút mũi tên đi xuống cho tới khi chân bàn ở vị trí thấp nhất và giữ nút thêm 6 giây nữa. Đối với một số lỗi cụ thể, thao tác này phải được thực hiện hai lần liên tục. Giờ thì bàn đã quay trở về vị trí ban đầu.

Hướng dẫn khởi động:

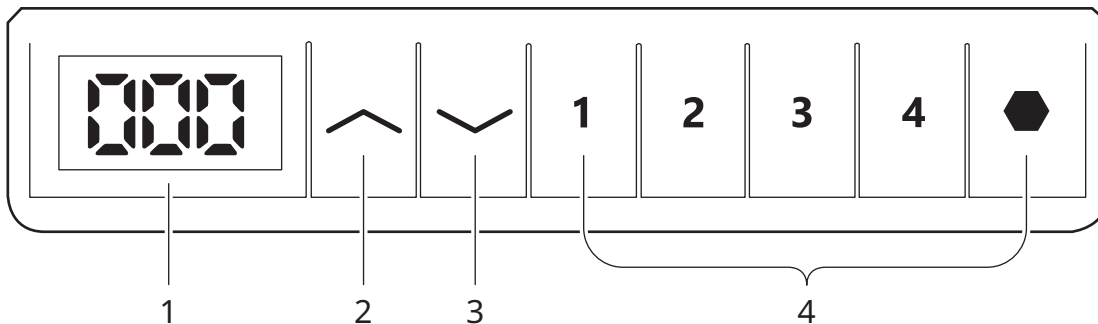
Bước 1: Nhấn giữ nút mũi tên đi xuống trong vài giây đến khi bàn đạt đến vị trí thấp nhất.

Bước 2: Nhấn giữ nút mũi tên đi xuống lần thứ hai đến khi màn hình hiển thị "RST".

Bước 3: Nhấn giữ nút mũi tên đi xuống lần thứ ba đến khi bàn chậm chậm hạ xuống.

Khi bàn dừng di chuyển và màn hình hiển thị "72", bàn của bạn sẵn sàng để sử dụng.

Bộ Điều chỉnh Độ cao



- Phím ghi nhớ **1**, **2**, **3**, **4**

1. Màn hình hiển thị LED: Nhấn bất kỳ phím nào để bật màn hình hiển thị LED.

2. Phím nâng lên (mũi tên đi lên) : Nhấn và giữ để nâng độ cao bàn.

3. Phím hạ xuống (mũi tên đi xuống) : Nhấn và giữ để hạ độ cao bàn.

4. Thiết lập bộ nhớ: + **1**, **2**, **3**, **4**:

- Để lưu chiều cao hiện tại: Nhấn phím , màn hình sẽ hiển thị "S-", sau đó nhấn phím ghi nhớ tùy chọn **1**, **2**, **3**, **4**. Độ cao sẽ hiện tại sẽ được ghi lại vào con số vừa chọn.

- Ví dụ, nếu bạn nhấn phím **1**, màn hình sẽ hiển thị "S-1", v.v.

Lưu ý:

Quá trình di chuyển của bàn có thể được dừng lại bất cứ lúc nào khi nhấn một phím bất kỳ.

Thiết lập độ cao của bàn sẽ được lưu giữ ngay cả khi việc cấp nguồn bị gián đoạn.

Quy trình cài đặt lại:


Bước 1: Nhấn giữ nút mũi tên đi xuống trong vài giây đến khi bàn đặt đến vị trí thấp nhất.

Bước 2: Nhấn giữ nút mũi tên đi xuống lần thứ hai đến khi màn hình hiển thị "RST".

Bước 3: Nhấn giữ nút mũi tên đi xuống lần thứ ba đến khi bàn chậm chậm hạ xuống. Khi bàn dừng di chuyển và màn hình hiển thị "72", bàn của bạn sẵn sàng để sử dụng.

Khóa/Mở khóa bộ điều khiển:

Khóa bộ điều khiển: Nhấn giữ biểu tượng  trong 10 giây đến khi màn hình hiển thị "LOC".

Mở khóa bộ điều khiển: Nhấn giữ biểu tượng  trong 10 giây đến khi màn hình hiển thị chiều cao thật sự của bàn.

Hướng dẫn mã lỗi

Mã lỗi	Nguyên nhân	Giải pháp
E01	Bảo vệ khi quá dòng/đoạn mạch	Xem hướng dẫn để biết cách Cài đặt lại/Khởi động
E07	Mạch của dây nguồn của động cơ bị hở	Xem hướng dẫn để biết cách Cài đặt lại/Khởi động
H01	Quá tải nhiệt	Rút phích cắm ra khỏi ổ điện và cắm trở lại - hoặc chờ 18 phút để động cơ nguội hẳn trước khi bạn bắt đầu sử dụng trở lại.
RST	Mất điện	Xem hướng dẫn để biết cách Cài đặt lại/Khởi động
888/000	Lỗi của bộ phận điều khiển	Hãy liên hệ với bộ phận Dịch vụ Khách hàng của IKEA.



Biểu tượng thùng rác có bánh xe gạch chéo có nghĩa là sản phẩm phải được tách riêng khỏi rác thải sinh hoạt. Sản phẩm phải được tái chế theo quy định môi trường tại địa phương về cách xử lý chất thải. Khi bạn tách riêng các sản phẩm được đánh dấu biểu tượng này và rác thải sinh hoạt, bạn sẽ giúp giảm lượng rác thải được đưa vào lò đốt rác hoặc bãi rác và giảm thiểu các tác động tiêu cực có thể gây ra cho sức khỏe con người và môi trường. Để biết thêm thông tin, hãy liên hệ với cửa hàng IKEA gần nhất.

